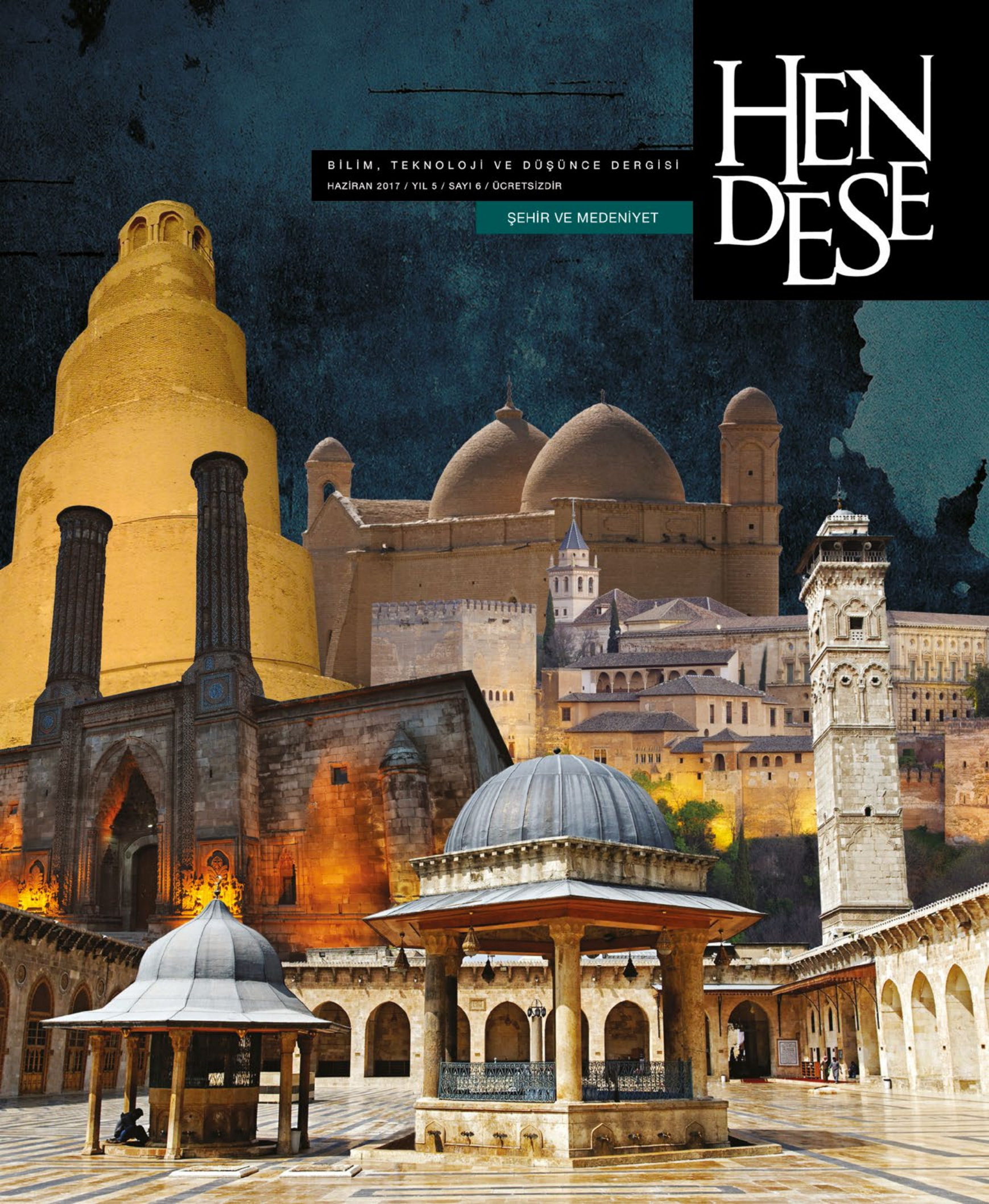


BİLİM, TEKNOLOJİ VE DÜŞÜNCE DERGİSİ
HAZİRAN 2017 / YIL 5 / SAYI 6 / ÜCRETSİZDİR

ŞEHİR VE MEDENİYET

HEN DESE



ankageo

Coğrafi Bilgi Teknolojileri



**COĞRAFI BİLGİ TEKNOLOJİLERİ İLE
PROJELERİNİZİ YÖNETMEK
ARTIK DAHA PRATİK**

MERKEZ: 📍 Gazi Üniv. Gölbaşı Yerleşkesi TeknoPlaza A Blok No:AZ04 Gölbaşı/ANKARA

☎ +90 312 484 42 30

ŞUBE : 📍 İOSB Mah. YTÜ Teknopark No:1B03 Başakşehir/İSTANBUL

☎ +90 212 671 91 50

ankageo  .com

Fatih Kafalı

Editör

Dünya'nın modern! şehirlerinde, Akıllı Şehirler'in sıkça konuşulduğu şu günlerde, bizim medeniyet havzamızda da medeniyetimize dair izler, şehirlerimizle beraber birer birer silinmekte. Dün Basra ve Bağdat derken bugün Musul, Kerkük, Şam ve Halep yok olmakla karşı karşıya. Savaşların yıktığı bu şehirlerin yanı sıra bir de kalabalık nüfusun getirdiği baskı ve ekonomik sebeplerle kendi ellerimizle başka bir şeye dönüştürdüğümüz kadim şehirlerimiz var. Uzağa gitmemize gerek yok Bursa ve İstanbul bunun en güzel örnekleridir. Akıllı Şehirler kavramından uzak durmamız bize bir çözüm vaat etmiyor ancak kavramın içerisine medeniyet tasavvurumuzu yerleştirmemiz, kendi bakış açımızı yansıtmamız gerçeğinden de kaçamayız.

Medeniyet tasavvurumuz üzerine söylenen onca sözden sonra, *"yeni bir medeniyet tasavvuru"* bahsi, çağımızın en hararetili tartışılan konularından biridir. Bugün, geçmişle, tarihimizle organik ilişkisi olan bir medeniyet tasavvuru içerisindeyiz. Bunun içindir ki; geleceğe dair söyleyeceğimiz her söz geçmişimizin yansıması olacaktır. Bu durum bizi daima tarihimizdeki örnekleri incelemeye, üretilenler üzerine düşünmeye ve anlamaya zorunlu kılmaktadır.

İnsanın, *"Nereden geldik? Neredeyiz? ve Nereye gidiyoruz?"* sorularına verdiği cevaplar içinde bulunduğu medeniyetin dünya görüşünü ortaya koymaktadır. O halde, medeniyet, insanın dünya görüşünün fiziki bir yansımasına; şehir ise medeniyet tasavvurumuzun en açık ve somut yüzüne karşılık gelmektedir.

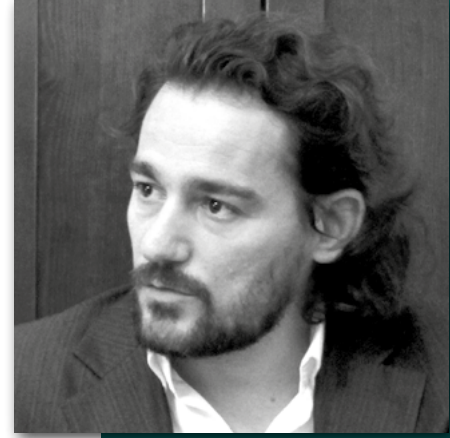
Şehir, insan ve medeniyet konularında fikir sahibi olmak için ilk başvurduğumuz isimlerden olan Turgut Cansever, şehre dair düşüncelerini şöyle açıklamıştır; *"Şehrin varlık özelliklerinin en üst amacı da yaşayan neslin olduğu kadar gelecek nesillerin de manevi kültürel hayatının, idrak ve davranış tercihlerinin en üst düzeyde gelişmesini sağlamak ve düzenlemektir"*.

Kaybettiğimiz bir medeniyet düşüncesi bizlere kendimizi sorgulamamız gerektiğini hatırlattı. Bu yüzdendir ki; *"Medeniyet nedir? Şehir nasıl inşa edilir?"* gibi düşüncelerle günümüzde birçok yazar ilgilenmektedir. Biz de bu sayıda *"kaybettiğimiz bir medeniyet"* olarak gördüğümüz Osmanlı-İslam medeniyeti çizgisini merkeze alarak günümüze bakmaya çalıştık. Bunu yaparken, *"Medeniyet algımız bugünümüze, geleceğimize ne söyler? Ne söylemeli?"* sorularını sorduk. Bu sebeple dosya konumuzu *"Medeniyet ve Şehir"* olarak belirledik.

Bu sayıda sizleri *"Şehir medeniyetin aynasıdır."* düşüncesiyle kaleme alınmış mezarlıklar üzerine bir yazı karşılamaktadır. İlerleyen sayfalarda klasik dönemde şehir anlayışından, modern dönemde medeniyet tartışmalarına kadar geniş bir yelpazede şehir ve medeniyet konusu ele alınmaktadır. Bugün bilimsel süreçten koptuğumuza dair tartışmalara ise şehirde gelişen bilimsel süreçleri inceleyen bir yazımızın dışında modern şehir tartışmalarına dair yazılarımız bulunmaktadır.

Ayrıca bu sayıda sizlere *"Şehirde Neler Oluyor?"* isimli bir bölüm ile dosya konumuzla ilgili kitap, belgesel önerileri ve yapılan sempozyum, konferans gibi programların içeriklerine dair ulaşabileceğiniz kaynakları sunmaya çalıştık.

Son olarak mazlum Müslüman coğrafyaların sesini Türkiye kamuoyuna duyuran, Keşmir'in, Arakan'ın, Kudüs ve Doğu Türkistan'ın onunla ses olup, ses verdiği ve bir neslin -ki içlerinde ben de varım- yetişmesinde dergi ve gazete yazılarıyla destek olan, yakın zamanda kaybettiğimiz Akif Emre'yi de yakın dostu ve çalışma arkadaşının kaleminden çıkan bir yazı ile yad ettik. Allah rahmeti ile muamele etsin.



HEN DESE



İMTİYAZ SAHİBİ
TEKDER - Teknik Elemanlar Derneği Adına
Yönetim Kurulu Başkanı
Prof. Dr. Metin Gümüş

EDİTÖR
Fatih Kafalı

YAYIN KURULU
Abdullah Karadağ
Enes Aluç
Fatih Gündoğan, Dr.
Fatih Kafalı
İbrahim Taşdemir, Dr.
Ümit Güneş

DANIŞMA KURULU
Bekir Cantemir, Dr.
Lütfi Sunar, Yrd. Doç. Dr.
Murat Şentürk, Yrd. Doç. Dr.
Tuncay Zorlu, Prof. Dr.
Yunus Çolak

SAYIYI HAZIRLAYANLAR
Yunus Arslan
Betül Kızılkök
Merve Gözüm
Mevlana Sırtlı
Meldanur Paksu

YAYIN SEKRETERİ
Ümit Güneş

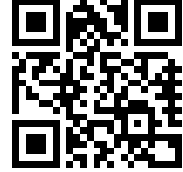
TASARIM
Melek Elçin Gımsal

İLETİŞİM ADRESİ
Adres: Oğuzhan Cd. Oğuzhan Apt.
No:17 Kat:5 Fındıkzade, Fatih / İstanbul
Telefon: +90 212 532 0375
Fax: +90 212 533 1781
E-Posta: tekder@tekderistanbul.org
Web: www.hendesedergisi.com

BASKI
Bayem Ajans
Adres: İSTOÇ 41 Ada No: 19 Bağcılar / İstanbul
Tel: +90 212 659 53 69
E-Posta: bayem@bayemajans.com
Web: www.bayemajans.com

YAYIN TÜRÜ
Dört ayda bir yayınlanır
Yerel Süreli Yayın
Ücretsizdir

Yazı ve reklamlarla ilgili tüm sorumluluk sahiplerine aittir.
Kaynak gösterilerek alıntı yapılabilir.



ISSN: 2147-5563

BİLİM, TEKNOLOJİ VE DÜŞÜNCE DERGİSİ
HAZİRAN 2017 / YIL 5 / SAYI 6 / ÜCRETSİZDİR

- 04 | Şehir Medeniyetin Aynasıdır:
Bir Ayna Olarak Mezarlıklar
Yrd. Doç. Dr. Dursun Ali Tökel
- 14 | “Kültür Endüstrileri”nin Gelişim Süreci ve
Kentsel Mekanı Biçimlendirmesine Yönelik
Eleştirel Bir Bakış
Büşra Gezer
- 24 | Allah'ın Beldelerine Ne Oldu?
Sami Arslan
- 30 | 16. Yüzyıl İstanbul'unun Görsel Belgesi:
Mecmû-ı Menâzil
Kübra Demir
- 36 | “Kentler Benim Kırılmış Kollarım Kanatlarım”:
Sezai Karakoç'un İdeal Sitesi
Dr. Mesut Koçak
- 46 | Şehir Atmosferi
Doç. Dr. Hüseyin Toros
- 52 | İbadullah'ın Hayrı İçin: Şehir Bünyâd Eylemek
Büşra Gür
- 60 | Şehir, İnsan ve Bilim Ekseninde Bilimsel Süreç
Alparslan Açıkgöç
- 70 | İstanbul İçin Bir Güzelleme
Yrd. Doç. Hasan Fırat Diker
- 78 | Şehirde Neler Oluyor?
Hendese Ekibi
- 88 | Akif Emre
Hamit Kardaş

04



14



24



30



36



46



52



70



78



60



88





Şehir Medeniyetin Aynasıdır:

BİR AYNA OLARAK MEZARLIKLAR

Yrd. Doç. Dr. Dursun Ali Tökel
Fatih Sultan Mehmet Vakıf Üniversitesi



“Mezarlığı hiçbir millet sizin anladığınız güzel tarzda anlayamamıştır.”

Nasıl dirilerin yaşaması için mekânlar, bu mekânlar için kurgulanmış yapılar, bu yapıları inşa etmek için felsefi bakışlar, bu felsefi bakışı mümkün kılan dünya görüşleri ve bu görüşlerin dayandığı bir medeniyet anlayışı varsa tıpkı bunun gibi ölümlerin “yaşadığı” mekânlar ve bu mekânı düzenleyen kurgular, bu kurguların kendisinden ilham aldığı bir felsefi anlayış ve bu anlayışın da dayandığı bir medeniyet perspektifi vardır.

Dirilerin yaşaması için düzenlenen mekânları belirleyen bakış, aynı zaman da o dirilerin öldüğü zaman gönderileceği yeri de kurgulamıştır. Bu kurgularda medeniyetler, kültürler, coğrafyalar arasında mühim farklar vardır. Kimi ölüsünü gömer, kimi yakar, kimi ıssız bir dağ başına terk eder, kimi bir kayığa koyup denize salıverir. Kimine göre mezarlıklar şenlikli bir yerdir, kimine göre mezarlıklar “öcü”ler, “hortlak”lar ve “zombi”ler dünyasıdır.

Doktora tezimi yazdığım yıllarda, işin doğası gereği gece gündüz bu işle iştigal ediyordum. 70 yaşını çoktan aşmış annem bir haftalığına bizde kalmıştı. Gece-leri ne zaman uyansa beni bilgisayar başında çalışır görüyordu. Haliyle sabah da erkenden kalkıp işe gidiyorduk. Geceleri

birkaç saat uyku ile yetinme çağları... Annem bir sabah bana dedi ki: “Oğlum maşallah melekler gibisin, sen hiç mi uyumuyorsun?”

Her ne kadar kültürümüzde melekler saflık ve temizliğin simgesiye de annemin gözünde melek saflığın, temizliğin olduğu kadar aynı zamanda “uyumama, yeme içmemenin” de sembolüyü demek ki. Benim o halimi meleklerle benzetmişti.

Geçenlerde bir yazı vesilesiyle birkaç gece az uyumak ve çalışmak zorunda kalmıştım. Malum sabahları da yine erken kalkıyor ve işe gitmek zorunda kalıyorum. Bir sabah vakti beraber kahvaltıya oturduğum kızım, uykusuzluktan iyice yıpranmış yüzüme ve uykulu hallerime bakarak, “hayırdır baba” dedi, “zombilere dönmüşsün!”

Bu iki farklı ve birbirine tamamen zıt bakış beni derin düşüncelere sevk etti. Bakılan aynıydı: Az uyumak zorunda kalmış ve haliyle yorgun bir insan... Ve buna bakan iki çift göz... Birinde medeniyetin doğasından gelen bir iyileştirme, güzelleştirme vardı. Zira bizim Anadolu irfanı adını verdiğimiz düşünce tarzı, yaratılanı yaratandan ötürü hoş görme anlayışıyla daima şu fikri savunmuştur: “Güzel bakan güzel görür!”

Kızım ise, medeniyetlerin, kültürlerin birbirine girdiği, değerlerin karmakarışık olduğu zamanlarının çocuğuydu. O, kendi değerlerine uzak olmanın otorite karşısında artı bir değer taşıdığı zamanların çocuğuydu. Anneme melekler yakındı, o hikâyelerle, o masallarla, o anlatılarla büyümüştü. Kızım ise zombi anlatılarının çağında doğup büyümüştü.

Bizim mezarlıklara bakışımız da tıpkı annemin ve kızımın bakışlarındaki farklılığı birebir yansıtmaktadır.

İnsanımız; bir zamanlar, mezarlarına elif’in ve haliyle kutsalın sembolü olduğu ve rüzgârlar estikçe sanki “hûûû” dediği düşünüldüğü için servi ağaçları diken ve mezarları hayatının bir parçası olarak gördüğünden onu tam da şehrin göbeğine inşa eden, ona kötü bir ad vermek yerine, “ziyaret edilen yer” anlamına gelen mezar kelimesini uygun gören bir milletin mezarlık düşüncesinden; bir milletvekili hanımefendinin mezarlık girişinde yazan “her nefis ölümü tadacaktır” ayetinin kaldırılması gerektiği zira insanların moralini bozduğu düşüncesine gelmiştir. Yani bu iki düşünce de kavi bir inançla hala biriyle tartışmaktadır.

Dirilerin yaşaması için
düzenlenen mekânları
belirleyen bakış, aynı zaman
da o dirilerin öldüğü zaman
gönderileceği yeri de
kurgulamıştır. Bu kurgularda
medeniyetler, kültürler,
coğrafyalar arasında mühim
farklar vardır. Kimi ölüsünü
gömer, kimi yakar, kimi
ıssız bir dağ başına terk
eder, kimi bir kayığa koyup
denize salıverir. Kimine göre
mezarlıklar şenlikli bir yerdir,
kimine göre mezarlıklar
“öcü”ler, “hortlak”lar ve
“zombi”ler dünyasıdır.





Mezarlıklar Sadece Ölüler Diyarı mıdır?

1944 yılında yapılan bir söyleşide Yahya Kemal'e nüfusumuzun kaç kişi olduğu sorulur. Resmi rakamlara göre o zamanki insan sayımız 18 milyonken, büyük şâir düşünmeden "iki yüz milyon" der. Herkes şaşırır, zira Yahya Kemal de bilmektedir ki nüfusumuz asla o kadar değildir. Sebebinin sorarlar, cevabı şu olur:

*"18 milyon Türk değiliz. Malazgirt'ten beri ölülerimizle birlikte belki 200 milyondan fazlayız. Biz ölülerle yaşıyoruz. Ölüler ölmemişlerdir. Hangi vatandaşımız Fatih kadar yaşar? Fatih gibi yaşamaktadır."*¹

Yahya Kemal devamla şunları söylüyor "Milliyetini idrak eden millet, ölüleri ile birlikte yaşar. Dövüşmüşler. Fethetmişler. Hayrat bırakmışlar... Bizim vatanımız her vatan gibi fethedilmiştir. Fethedince Türkleştirmek lazım. Bunun için mezarları esaslandırmak lazım."

Yahya Kemal "mezarları esaslandıralım" diyor, bu ne demek?

Yahya Kemal'e göre vatan önce fethedilir, sonra imar edilir, bu imarda her millet kendi kültürünü eşyaya sindirir. Sonra o vatan, fethedenlerin mezarlarını da barındırır. Fakat asıl fetih, fetihden sonra başlayan süreçtir. Bir millet fethettiği topraklara kendi mührünü vuramazsa orası vatan olmaz. Yahya Kemal'den anlaşıyor ki, vatan için en önemli tapuların başında mezarlıklar gelmektedir. Asıl senet onlardır. Dolayısıyla mezarlıkların esaslandırılması, yani korunması, bakılması, vatanın korunması ve bakılmasıyla eş değer bir iştir. Peki, biz bu esaslandırmanın neresindeydik, şimdi neresindeyiz?

¹ Süheyl Ünver, Yahya Kemal'in Dünyası, Tercüman Tarih ve Kültür Yayınları, İstanbul 1980, s. 59.



İstanbul'un Türk yerleşimine açılmasında Emevi devrinde burada şehit düşmüş olan Ebu Eyyüb El Ensârî'nin
İstanbul Eyüp'teki Türbesi ▲

İki Zıt Kutup: Roma'da ve Bizde Mezarlık Fikri

Ünlü İtalyan Romancı ve edebiyat kuramcısı İtalo Calvino şöyle söylüyor:

*"İhmal edilmez bir Roma yasasına göre Roma şehrinin kutsal sınırları içinde (Pomerium) ölülerin görülmesi yasaklanmıştır."*²

Fakat asırlar boyu ihmal edilmez Türk şehirleşme planına göre, Anadolu'da kurulan ilk yerleşim yerlerinde ağırlıklı olarak önemli kişilerin mezarları belirleniyordu. Şeyh veya derviş mezarları dışında *"yine Anadolu'ya fetih için akınlar düzenleyen ve bu topraklarda şehit olan gazilerin mezarlarının etrafında bir yerleşme tarzı karşımıza çıkmaktadır. Anadolu şehirlerine Türklerin yaptığı akınlarda şehit olan bir gazinin mezarı daha sonra fethedilen Türkler tarafından tespit edildiğinde bu mahal, Türk yerleşmesinin anahtarı haline geliyordu..." (Mesela) İstanbul'un Türk yerleşimine açılmasında Emevi devrinde burada şehit düşmüş olan Ebu Eyyüb El-Ensârî'nin de aynı rolü üstlendiği görülür. Bu zatların türbeleri, Anadolu'nun Türkleşmesinde birer tapu belgesi mesabesinde rol üstlenmiştir."*³

Yani bizde Roma'nın tam tersi olmuştur. Bizler ölülerimizle iç içe yaşamışızdır, mahallemizin bir kısmı yaşayanlara bir kısmı ölülere aittir. Bu kültürde mezarlıklar şehrin dışına atılmamış/itilmemiştir.

Eğer bugün bazı şehirlerde özellikle antik mezarlar gün ışığına çıkarılıyorsa burada Yahya Kemal'in vatanlaştırmaya kaygısına da işaret var demektir.

Ahmet Haşim'e Bursa gezisinde tanışması için hararetle birisinden bahsederler. Bu kişi *"Bursa'da elli altmış seneden beri yerleşen Türk dostu ve Türklere has sanatların hayranı Greguvar ismindeki bir zat"*tır.⁴

Müslüman ve Hristiyan Mezarları

Bay Greguvar, Türklerin icra ettiği hemen her sanatın derin bir hayranıdır, hayranı olmakla da kalmaz, Bursa'daki evinin, evinin bahçesini adeta Türk sanatları müzesi haline dönüştürmüştür. Haşim bunları bir bir anlatır. Sohbetleri esnasında Bay Greguvar Haşim'e Müslüman ve Hristiyan mezarlarının esas farklarını söyler. Bay Greguvar'a göre "hiçbir millet mezarlığı bizim anladığımız anlamda güzel anlamamıştır."

"Belki dikkat ettiniz. Etrafınızdaki ağaçlar ekseriyetle söğüt ve servidir. Bahçemin ölüm ve ahiret kokusunu dağıtabilmesi için bu cins ağaçları tercih ettim. Etraftan burnunuza gelen bu mezarlık kokusu işte bu yapraklardan dağılıyor. Mezarlığı hiçbir millet sizin anladığınız güzel tarzda anlayamamıştır. Frenk mezarlığı ölümün tatlı ve haşin güzelliğini bozar. Orada sanki taşları daha dik ve köşeli yapan buzlu bir hava dolaşır, sanılır ki her ölü süslü ve sağlam mezarının kapısı arkasında, kendini beğenmişçe bir hırsla saklanmış rahatsız edici ziyaretçiye saldırmaya hazırlanmış bekliyor. Hristiyan mezarlığının ağır sükûtunda hissedilen âdeta düşmanlıktır. Hâlbuki sizin mezarlıklınız havasında her türlü maddi endişelerin gerginliğinden kurtulmuş bir gülümseme dolaşır. Müslüman mezarlığında insan her ölü için durup ağlamak ister, o kadar her ölü munis ve cana yakındır. Mezarlıklarınızı şehrin ortasına kurmakla da haklısınız. Bunlar öyle bahçelerdir ki ağaçlarının yetiştirdiği meyveler, yaşayanların tatması lazım gelen his ve fikir meyveleridir. Bahçeme mezarlık kokusunu neşredecek ağaçlar dikmekle baharını hazanla yumuşatmak ve ona her mevsim için 'fıkr'ın acı lezzetini vermek istedim."⁵

Biz şimdi Müslüman mezarlıklarına Bay Greguvar'ın gözüyle bakabiliyor muyuz?



Thomas Allom'un 1838 yılında çizdiği ve sonradan Londra'da gravür haline getirilen bir çizimi. Üsküdar'da bir müslüman mezarlığı. ▲

Gündelik Mevzudan Tabuya: Ölüm

Eski zamanlarda insanlar arasında sohbet halkalarında ölüm gündelik konuşma konularından biriydi. İnsanın hırsına ölüm gibi firen olmaz! Bu yüzden sık sık ölümden bahsedilirdi. Pek çok konuda teselli babında ölüm örnek verilir ve bu da hiç yadırganmazdı:

Ama şimdi laf arasında bırakın ölümden bahsetmeyi, ölüm kelimesini bir telaffuz etmeye görün hemen karşı çıkışlar başlıyor: "Yahu şimdi sırası mı, ağzımızın tadını bozma!"⁶ Yahut birileri hemen itirazı yapıyor. "Azizim ölümü çok sık anma Doğu insanının hastalığıdır, bu hastalık onu karamsarlığa, bu karamsarlık da tembelliğe bu tembellik de onun geri kalmasına sebep olmuştur. Lütfen yaşamdan bahsedelim, ölümden değil!"

Ne diyebilirsiniz?

John Hick, günümüz Batı toplumu için şöyle bir tespitte bulunmuş:

"Yüz yıl önce Batı ülkelerinde ölüm sık sık açıkça konuşulduğu halde seks tabu iken; şimdi durumun tersine döndüğünden söz edilmektedir. Bugün özgürlükçü toplumlarda seks sınırsız bir şekilde konuşulan bir konudur; buna karşı ölüm nazik çevrelerde bir süredir neredeyse ağza bile alınmamaktadır... Ölünün hazır sohbet konusu olma durumundan, büyük bir kasvet getiren konu durumuna geçtiği önceki değişikliği takip etmek mümkündür. Tabii böyle bir geçiş konusunda tarih vermek imkânsızdır. Fakat yirminci yüzyıl Batı toplumlarındaki ölüm tecrübesinin, on dokuzuncu ve daha önceki yüzyıllardaki tecrübeye zıt olduğunu rahatlıkla söyleyebiliriz."⁷

² Italo Calvino, Kum Koleksiyonu, (Çev: Kemal Atakay), YKY., İstanbul 2008, s. 98.

³ Mustafa Demir, "Anadolu'da Mezarlıkların İlk Türk Şehirleşmesindeki Rolü", Geçmişten Günümüze Mezarlık Kültürü ve İnsan Hayatına Etkileri Sempozyumu, Mezarlıklar Vakfı Yay., İstanbul 1998, s. 472-473.

⁴ Ahmet Hâşim, Gurebâhâne-i Laklakan, MEB: Yay., İstanbul 1969, s. 92.

⁵ Ahmet Hâşim, Gurebâhâne-i Laklakan, s. 94-95.

⁶ Ne hâzindir ki, bir hadiste de şöyle buyrulur. "Ağızların tadını bozan ölümü çokça hatırlayın!"

⁷ Aktaran, Rasim Özdenören, Kent İlişkileri, İstanbul 1998, s. 169.



İstanbul Galata Mevlevihanesi'nde Hamuşan'ın yani ▲
"sessizler"in yattığı hazire

"Çağdaş teknoloji gündelik hayatımızı değiştirmedir. Sadece bizi kitlesel ve beklenmedik ölümlere sevk etmesi bakımından değil, kentlerimizin mimarisini değiştirmesi suretiyle de bizi ölüm bilincinden uzaklaştırdı. Çünkü artık mezarlıklar kentlerin dışına taşınmakla kalmadı, cenazeler de arabalarla ve hızla gözümüzün önünden geçip gidiyor... (hâlbuki eskiden) cenaze alayı çarşıdan geçerken hemen bütün esnaf bir şekilde cenazeye katılırdı. 'Allah rahmet etsin! Mekânı cennet olsun!' gibi dualarla herkes tabutun taşınmasına yardımcı olurdu. Hemen her gün tekrarlanan bu olay, ölümü insanların gözünde munisleştirir, insancılaştırır; daha da önemlisi insanın kendisini irdelemesine fırsat verirdi."

Bu tespit aynıyle bizim için de doğru değil mi?

Hâlbuki eskiden böyle miydi? Ölülerimiz bizlerle var olanlardı, atalarımız şehirlerinde ölüleriyle beraber yaşarlardı. O zamanlar Hristiyanî teolojinin zombileri, hortlakları, şeytanları körpecik beyinlerimize nüfuz etmemişti. Evimize mezarlıklardan geçip öyle giderdik ve o yollar bize hem bir dünyevi muhasebe hem de uhrevi bir huzur verirdi. Şimdiki gibi evler mezarlığa baktığı için kaçılacak yerler olmazdı. Aksine ölüm ve onunla ilgili ritüeller, anlatılar gündelik hayatın sıradan mevzuları arasındaydı:

*"Çağdaş teknoloji gündelik hayatımızı değiştirmedir. Sadece bizi kitlesel ve beklenmedik ölümlere sevk etmesi bakımından değil, kentlerimizin mimarisini değiştirmesi suretiyle de bizi ölüm bilincinden uzaklaştırdı. Çünkü artık mezarlıklar kentlerin dışına taşınmakla kalmadı, cenazeler de arabalarla ve hızla gözümüzün önünden geçip gidiyor... (hâlbuki eskiden) cenaze alayı çarşıdan geçerken hemen bütün esnaf bir şekilde cenazeye katılırdı. 'Allah rahmet etsin! Mekânı cennet olsun!' gibi dualarla herkes tabutun taşınmasına yardımcı olurdu. Hemen her gün tekrarlanan bu olay, ölümü insanların gözünde munisleştirir, insancılaştırır; daha da önemlisi insanın kendisini irdelemesine fırsat verirdi."*⁸

Bir şeyi kovduğunuz zaman o şey gitmiyorsa, sizin onu kovma ameliyeniz başını kuma gömen deve kuşundan farklı bir anlam taşıyor demektir.

Mezarlıklar, her medeniyetin inceden inceye tasarladığı mekânlardır ve her bir göstereni, kendi medeniyetinin varlık tasavvurunu gösterir. Müslüman mezarlıkları, ölümün kovulduğu veya öcü kabul edildiği bir düşüncenin değil, aksine ölümün munis bir arkadaş olduğu anlam güzelleşmesinin mekânlarıdır. Oradaki her bir mezar taşı, sanat eseri idi ve yine her bir mezar taşı mevtanın dünyevi hayatına estetik ve hoş bir göndermeydi.

Mezar taşlarındaki yazılar, apayrı bir edebiyatın sayfalarıydı, o edebiyatın yazıldığı yazılar hat sanatının eşsiz örnekleri, üzerine kazındığı taşlar oyma sanatlarının birer şaheseri idi.

Oralar asla zombiler, hortlaklar diyarı değildi. Mekân öylesine güzel düzenlenirdi ki, ağaçları, rengârenk çiçekleri ve yeşillikleri ile adeta bir mesire yeri. Her mezar başında nazlı nazlı salınan serviler, ölülerimizin başucunda sabah akşam zikir çeken birer dervişti. Oralar ölülerin muvakkaten yattığı yerlerdi ama asıl muhatabı dirilerdi. O yüzden mekân dirilere göre düzenlenirdi. Hele bir de kavrucu sıcaklarda Müslüman mezarlığına bir gitmeye göre, oradan çıkasınız gelmezdi. Çünkü şehrin en serin, en sessiz, en dingin; ağaçlar, çiçekler, dallarda öten kuşlarla en huzurlu yeri...

Mevlevî kültüründe mezarlıklar, normalinde ötesinde bir anlam iyileşmesine uğramıştı, oralar ölüler diyarı bile değildi. Mevleviler, kabristan, mezarlık filan demezdi, oralar hâmuşân idi. Yani "suskunlar diyarı".

Bütün bunlardan sonra bizler, bugünkü mezarlıklarımızın bizim medeniyetimizin bir tasavvuru olduğunu söyleyebilir miyiz?

"Bunun ne önemi var ki!" demeyin. Mezarlıklar sizlerin ölülerinize, aslında kendinize, geleceğinize, ölüm düşüncesine, hayat anlayışınıza verdiğinizin anlamların aynalarıdır. Aynalar bulanırsa o aynaya bakan da kendisini bulanık görür! ■

⁸ Aktaran, Rasim Özdenören, *Kent İlişkileri*, s. 171.

Mercedes Benz ve Man Marka araçlara
yedek parça ve teknik servis hizmeti veren
Öz Hicret Şirketler Grubu
Türkiye ve Avrupa'daki yatırımları ile
ülke ekonomisine ve müşterilerine
ayrıcalıklı hizmet sunuyor...



İkitelli Organize Sanayi Bölgesi Dolapdere Sanayi Sitesi
16.Blok No: 9-11-13-15 İkitelli - Başakşehir İSTANBUL
Tel:(0212) 549 43 73 pbx Faks:(0212) 549 09 98
e-posta: info@ozhicret.com.tr web: ozhicret.com.tr



KÜLTÜR ENDÜSTRİLERİ'NİN GELİŞİM SÜRECİ ve

Kentsel Mekanı Biçimlendirmesine
Yönelik Eleştirel Bir Bakış

Büşra Gezer

Yıldız Teknik Üniversitesi

Kültür Endüstrileri'nin Gelişim Süreci

Kentler, sanayisizleşme sonrası ekonomik yeniden yapılanma ile birlikte biçim değiştiren kentler arası yarışta, küresel rekabet ortamındaki rollerini tekrar gözden geçirmiş ve geçirmekte olup; vizyonlarını bu yeni roller doğrultusunda, öne çıkan kavram ve normlar etrafında şekillendirmektedirler. Kültür, bu süreçte öne çıkan kavramlardan biridir ve yeni rekabetçiliğin öznesidir. Küresel normlarda organize olan kültür, doğrudan ve dolaylı olarak birçok sektörü tetikleyerek kent ekonomilerini harekete geçirmektedir. Bu ekonomilerin oluşum süreci de 1970 Krizi sonrası sanayi ve hizmetler sektöründe yaşanan gelişmeler ve sanayisizleşme süreçleriyle ilişkilidir.

Fordist üretimin 1970'lerin ortalarına doğru krize girmesiyle birlikte, sanayi kentlerinin ekonomilerinde iki temel gelişme baş göstermiştir. Bunlardan birincisi, imalat sektöründe krizi aşma çabaları içinde değişen üretim biçimi ve esnek üretimin giderek yaygınlaşması, ikincisi ise, sanayide yaşanan krize bağlı olarak kapanan (ya da düşük maliyetli lokasyonlara taşınan) fabrikaların açıkta bıraktığı işgücünü istihdam edecek olan hizmetler sektörünün yükselişe geçmesidir [Hall, 1998]. Sanayisizleşmeye neden olan faktörler; fabrikaların kapanması, teknolojinin emeğin yerini

alması ve iş olanaklarının kent merkezinden taşınması [Hall, 1998] olarak sayılmaktadır. Bu üç faktör birbirini tetikleyerek, sanayi kentlerinde çöküşü hızlandırmaktadır. Sonuç olarak da fabrikalar; iflas, üretim değişikliği ve lokasyon değişikliğine bağlı olarak kapanmaktadır. 1970'ler, çöküşün en belirgin yaşandığı dönemdir. İç kent çöküşten ağır biçimde etkilenmiştir [Hall, 1998].

1980'lerde "hizmetler sektörü"nün kent ekonomilerinde ağırlık kazanması, sanayisizleşme nedeniyle çöküş yaşayan kentlerde istihdam yaratabilmek için bir umut kaynağı olmuştur [Hall, 1998]. Ancak, hizmetler sektöründeki büyüme daha çok üretici hizmetlerde gerçekleştiğinden, imalat sektöründen kaynaklanan işsizlik niteliksel ve niceliksel olarak telafi edilememiştir [Hall, 1998]. Yeni endüstrilerle birlikte gerçekleşen ekonomik büyüme ise, sanayisizleşen kentlerin atıl ve paslanmaya yüz tutmuş fabrika binalarının baskın olduğu fiziksel çöküntüden uzak, hoş ve cana yakın ortamlarda gerçekleşmiştir [Hall, 1998]. Yeni endüstriler bu nedenle, sanayisizleşmenin yoğun olarak yaşandığı kentleri değil, mekân taleplerine uygun olan kentleri ya da kentsel alanları seçmiştir. Tüm bu etkenlerin sonucunda, sanayinin terk ettiği kentler ve bölgeler, şirket merkezlerinin yoğunlaştığı yerler olma

Deri Fabrikası, Edirne. ►

Kaynak: Yalvaç Belediyesi, otel olarak işletilme planlaması vardır.

özelliklerini yitirmişlerdir. Baskın fonksiyonunu kaybeden ekonomik yapıdaki bozulmalar, kentlerin sosyal ve mekânsal yapılarında da bozulmayı da beraberinde getirmiştir. Kent merkezinde, işlevsiz kalmaları sonucu paslanmaya yüz tutan devasa endüstri alanları, ekonomik kaybın yanı sıra, kent merkezinde başlayan mekânsal çöküşün de öznesidir.

Geçtiğimiz yüzyılın sonlarında imalat sanayine dayalı ekonomilerini bilgiye dayalı ekonomiye dönüştüren toplumlar, küreselleşen dünyada geldikleri aşamada, kültüre ve yaratıcılığa dayalı bir ekonomiye doğru evrimleşmektedirler. Metropoliten alanların üretim, şehirleşme ve ulaşım sistemlerindeki değişimlere bağlı olarak girdikleri iş bölümü ve farklılaşma süreci, artan insan hareketliliği ve bilgi akışı, değişen ekonomik ve sosyal yapı da bu durumu körüklemektedir. Bu sürecin bir sonucu olarak bir yandan yeni kentler kurulurken diğer yandan mevcut kentler fiziksel ve ekonomik problemler ile karşı karşıya kalmakta, ortaya çıkan problemlere çözüm olarak ise yeniden yapılanma politikaları geliştirilmektedir. Ekonomik yapıda ağırlığın, imalattan hizmetlere kayması, şehirlerin sosyal kompozisyonunu da değiştirmiş, bu değişim kentleri kültürün ve kişisel hizmetlerin merkezine dönüştürmüştür. Metropoliten şehirlerin ekonomisi artık üçüncü sektör olarak tanımlanan, kültürel ve yaratıcı endüstrilerin bir kısmını da kapsayan hizmetler sektörüne dayanmaktadır. Hizmetler sektörü, içerdiği keskin rekabet ortamı sebebi ile oldukça dinamik bir yapıya sahiptir.

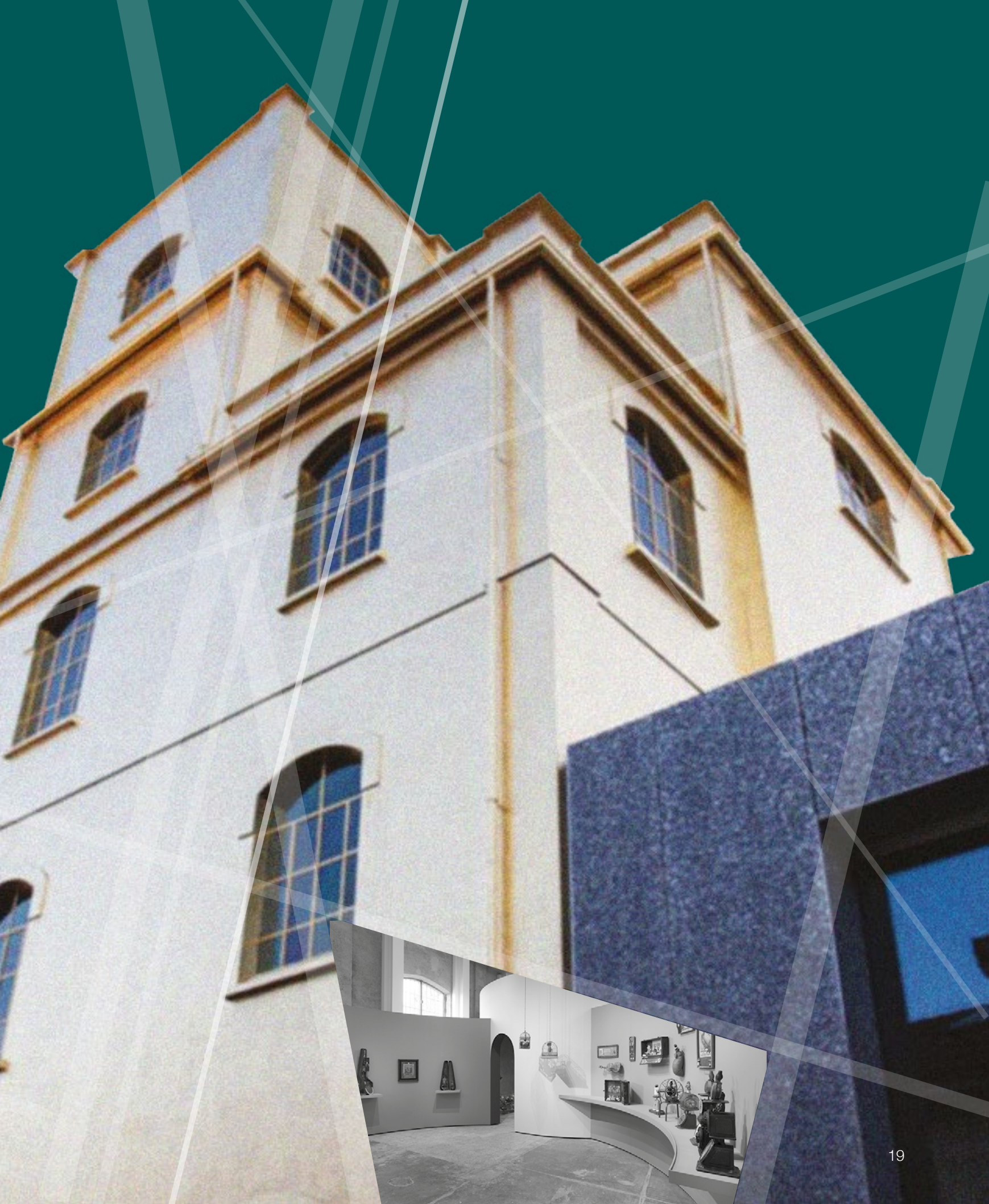
Fordist üretimin 1970'lerin ortalarına doğru krize girmesiyle birlikte, sanayi kentlerinin ekonomilerinde iki temel gelişme baş göstermiştir. Bunlardan birincisi, imalat sektöründe krizi aşma çabaları içinde değişen üretim biçimi ve esnek üretimin giderek yaygınlaşması, ikincisi ise, sanayide yaşanan krize bağlı olarak kapanan (ya da düşük maliyetli lokasyonlara taşınan) fabrikaların açıkta bıraktığı işgücünü istihdam edecek olan hizmetler sektörünün yükselişe geçmesidir [Hall, 1998].

Küreselleşen dünyada yaratıcılık, yenilikçilik ve buluşçulukla temellenen, bu nedenle rekabet edilebilirliği en yüksek sektörlerden biri olarak değerlendirilen kültürel ve yaratıcı endüstriler, ekonomiyi ve mekânı yeniden yapılandırmak, sermayeyi, yatırımı ve nitelikli işgücünü çekebilmek için araç olarak kullanılmaktadır. Bu anlamda bahsedilen sektörler; endüstriyel tasarım, film endüstrisi, reklam endüstrisi, görsel sanatlar, gösteri sanatları, mimarlık, moda tasarımı ve kültür mirası mekanları (müzeler, kütüphaneler) olarak belirlenmiş endüstrilerdir. Bu endüstrilerin üç temel ortak özelliği; *“değerlerini sembolik içeriklerinden almaları, ülkenin zenginliği ve refahı artkça kültür ürünlerine yapılan harcamaların da artması ve ürünleri gittikçe artan bir kolaylıkla küresel pazarda sirküle olurken, kendilerinin özelleşmiş kümeler ya da endüstriyel bölgelerde yığılmaları”* [Power ve Scott, 2004; Scott, 2004] olarak tanımlanmaktadır. Yine bu endüstriler büyük çaplı yeniden baskıyı amaçlayan endüstriyel faaliyetlerdir ve üretim copyright temelli yapılmaktadır.

Kültür endüstrileri; kültürün endüstrileşmesi ve bir tepki olarak, ilk kez Adorno ve Horkheimer tarafından ‘kapitalist endüstri ve meta estetiği tarafından söğrulan sanatın ve kültürün reddi, kültür metasının standardizasyon ve kitle üretimi tarafından yapay olarak farklılaştırılması olarak kavramsallaştırılmıştır. O’Connor [1999], kültür endüstrilerini ekonomik değeri kültürel değerinden ortaya çıkan sembolik ürünlerle ilgili aktiviteler olarak tanımlamıştır. Bu tanımın *“klasik kültürel endüstrileri”* -film, basım ve yayın, müzik, tasarım ve mimarlık, yeni medya ve geleneksel sanatlar, görsel sanatlar, el sanatları, tiyatro, müzikli tiyatro, konser, performans sanatları, edebiyat, müze ve galeriler- yani kamu destekli sanat altında değerlendirilebilecek tüm aktiviteleri içerdiğini söylemiştir. Unesco (2008) *“kültür istatistikleri çalışma çerçevesi”* kültür endüstrilerini kültür ürünleri ya da hizmetler üreten ve dağıtan endüstriler olarak tarif etmektedir. Throsby [2001] da kültür endüstrilerinin yaratıcılık, sembolik anlam ve entelektüel birikim içeren aktivitelerden oluştuğunu belirtmiştir. Urry’ye [1995] göre kültür endüstrileri, bir yere ait olduğu varsayılan tarih ve kültürün kısmen yeniden sunumu ile ilişkilidir. Cunningham’a [2001] göre ise bu terimlerin tanımı, sanatın ve ticari medya sektörünün birleştirilmesi ile açıklanabilir.

Kültür endüstrisi üzerine yapılan yapılan tanımlar ve kavramların gelişim süreci özetlendiğinde ise Kültürel Endüstrilerin;

- Ağır endüstrinin merkezden dağılması, kent ve/veya ülke dışına çıkması,
- Kent mekânının ve kentsel ekonominin çöküşü,
- Yerleşimlerin nüfus kayıpları yaşaması,
- Ekonomik kaynak yaratma ihtiyacı,
- Kentsel politik süreçler,
- Kentler arası rekabetin artması,
- Kültür ürünleri ve kültürün popülerleşmesi,
- Bireysel yaratıcılık, yetenek ve beceri,
- Kültürel birikim ve kültürel sermaye,
- Kentsel yeniden yapılanma ve kentsel dönüşüm süreçleri ile ilişkili olduğu görülmektedir.



Kültür Endüstrileri Eleştirileri

Günümüzün yarısan kentleri için artık kültür endüstrileri doğru, etkin kullanılmalarıyla kentlerin rekabet gücünü arttıran faktörler hatta olmazsa olmazlar olarak kabul görmektedir. Neo-liberalleşmenin önünü açtığı girişimcilik dalgası ile birlikte, özellikle çöküşün en ağır hali ile yaşandığı kent merkezine odaklı; turizm ve emlak gibi farklı sektörleri eksen alan kentsel dönüşüm projeleri uygulanmaya başlamıştır. 1980'lerden itibaren uygulanan kentsel dönüşüm/yeniden canlandırma projelerinin ağırlıklı olarak "emlak-eksenli" yaklaşım çerçevesinde gerçekleştirilmiş olduğu görülmektedir. "*Emlak-eksenli yaklaşımlar*"ın yeniden canlandırma politikaları içinde ortaya çıkışı; özel sektörün piyasa dinamikleri içinde daha baskın olması ve kentlerin hizmet ekonomilerini kendilerine çekme istekleri ile söz konusu olmuştur.

Kültür endüstrilerine yöneltilen eleştirilerin çıkış noktalarından biri olan emlak eksenli dönüşüm projelerinde beklenti ve savunular; kent merkezlerindeki fiziksel ve ekonomik değişimin alanın imajını yenileyeceği ve bu sayede emlak değerlerinde gerçekleşen artışların giderek ekonomik aktivitele-

rin ve yatırımların bu alana çekilmesini sağlayacağı yönünde olsa da, bu projeler kent adına bazı temel problemler ortaya çıkarmıştır. Öncelikli problemleri şöyle özetlemek mümkündür:

- Projelerin bütüncül olmaması nedeniyle dönüşümün ölçeğinin çok dar bir boyutta kalması,
- Yerel halkın ihtiyaç ve gereksinimlerini göz ardı eden, sadece ekonomik açıdan gelişmeyi hedefleyen amaçların belirlendiği projeler olmaları,
- Ekonomik açıdan başarıya ulaşmış herhangi bir projenin bir model olarak alınması ve herhangi bir kentte çözüm yolu olarak kullanılmaya başlamasının kent dokularında özgünlüğün yitirilmesine yol açması,
- Emlak piyasalarındaki hareketlerin büyük yatırımların gerçekleştiği bu projelerin başarsını etkileyen faktörlerden biri olması,
- Geliştirilen büyük ölçekli projelere yerel ve merkezi yönetimlerin çok fazla kamusal fon yatırması ve başarısız olan projelerin büyük kayıplara neden olması ("*Dockland Canary Wharf Projesi*" örneğinde olduğu gibi),

• Gerçekleşen yatırımların devamlılığının, projenin diğer ekonomik sektörlerde dengeli ve olumlu gelişmesiyle mümkün olabileceği bilgisinden uzak olarak geliştirilen ticari faaliyetlerle, üretimden çok tüketime odaklanması,

• Alanda yaşayan insanların da becerilerinin ve eğitim seviyelerinin geliştirilmemesinin sonucunda sosyo ekonomik açıdan problemlerin yaşanmasıdır.

Geniş turist kitleleri çeken Avrupa Kültür Başkenti, Olimpiyatlar, müzik festivalleri, sanat gösterileri gibi etkinlikler kenti pazarlama stratejilerini güçlendiren unsurlar arasında sayılmaktadır. Bu yaklaşım çerçevesinde, Avrupa'da bazı kentlerde yerel kültürlerin, turizm açısından bir araç olarak kullanıldığı görülmektedir. Kültür ilk kez, "*turizm eksenli dönüşüm projeleri*" ile birlikte kentsel dönüşüme dâhil olmuş ve kente turist çekme amaçlı kullanılmıştır. Ancak, "*turizm eksenli dönüşüm projeleri*"nde de zaman içerisinde bazı problemler baş göstermiştir. Fainstein ve Gladstone'un tanımladığı bu problemleri Özdemir [2003] şöyle sıralamaktadır:



Zeyko yağ fabrikası. Eski fabrika otele dönüştürülmeye çalışılmış ve yanlış bir uygulamaya maruz kalmakta. ▲

- “Turizmin ekonomik büyümeye yaptığı etki söylenildiği kadar büyük değildir.
- Boston ve Baltimore'da başarı ile uygulanan festival alanlarının benzerleri kopyalanarak, Ohio, Richmond, Virginia gibi kent merkezlerinde uygulandığında beklenen ziyaretçi hedeflerine ulaşamamışlar ve yatırım açısından büyük kayıplara yol açmışlardır. Dolayısı ile her yerde başarı garantisi yoktur.
- Kongre merkezleri için yapılan ziyaretçi tahminleri beklenenin altında kalmaktadır ve artan rekabet karşısında, bu kentler sundukları hizmetlerin devamlılığını sağlamak, sürekli olarak yatırım yapmak zorundadırlar.
- Turizmden beklenen gelir elde edilse bile, bu gelirin bir kısmı turizm endüstrisini desteklemek için yeni yatırımlara dönmek zorundadır.”

Özdemir (2003), Kotler'in görüşlerine de yer vermiştir:

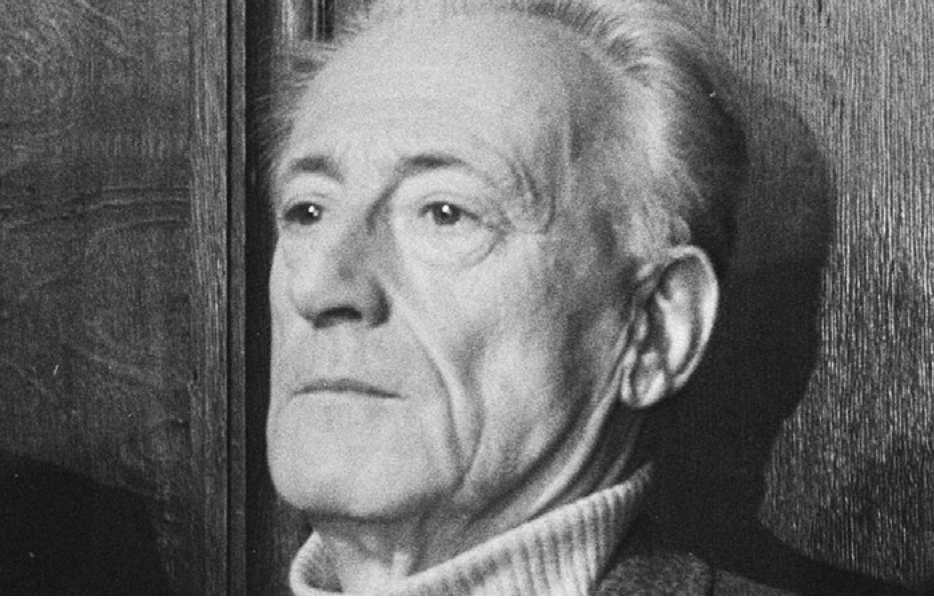
- “Turistler doğaya ve çevredeki donatılara zarar vermektedirler.
- Turizmin desteklenmesi ile oteller ve restoranlarda düşük ücretli servis sektörü işleri yaratır. Bu diğer faaliyetlerle karşılaştırıldığında verimli bir yatırım biçimi değildir.”

Kentte sosyal, ekonomik, kültürel ve fiziksel müdahale alanlarını kapsayıcı politikalar öne sürmekle birlikte, kent içinde küçük bir alan içinde gerçekleştirilen uygulamaların fiziksel yapının iyileştirilmesi ile sınırlı kalması ve süreç içinde bu temel hedeflerin göz ardı edilmesi kentsel dönüşüm projelerinin yol açtığı temel problemler arasında sayılmaktadır. Yani sıra, kent merkezlerindeki dönüşüm bölgelerinin çevrelerindeki diğer mekânlardan sosyal ve fiziksel olarak ayrışmasına, kentsel dönüşüm projelerinin yol açtığı artan emlak fiyatlarını ödeyemeyen düşük gelir gruplarının alanı terk etmek zorunda kalmasına ve bu alanların üst gelir gruplarınca ele geçirilerek “soylulaştırılmasına” zemin hazırlamıştır.



Dockland Canary Wharf Projesi ▲

Emlâk ve turizm eksenli ağırlıklı olan bu dönüşüm projeleri kent ekonomilerinde beklenen etkiyi yaratmamış, bunun yanında sosyal ve mekânsal olarak birçok problem ortaya çıkarmış ve/veya var olan problemleri derinleştirmişlerdir. Böylece, 1990'ların 2. yarısından itibaren “küreselleşme” adı altında gelişen, Kuzey Amerika ve Batı Avrupa kentlerinin içinden geçmekte olduğu ekonomik darboğazın “yeni kentsel ekonomiler” ile aşılması sürecinde yeni bir dönüşüm aracı olarak “avantajlı hizmetler” (FIRE: finans, sigortacılık ve emlak) öne çıkmış, kentler bu sektörleri çekebilme yarışına girmiştir.



Henri Lefebvre'ye göre mekân artık coğrafi ve fiziksel özellikleri ile değil, kapitalist güçlerin bir ürünü olarak tanımlanmaktadır. ▲

Ekonomik kümelenmelerde olduğu gibi kültürel öğelerin belli lokasyonlarda yığılmasıyla meydana gelen kümelenmeler de, kentlerin küresel ağlar içindeki rekabet gücünü arttıran bir etken olarak karşımıza çıkmaktadır. Kültür Endüstri kavramının ilk etapta acımasızca eleştirilmesinin altında yatan; ekonomi devreye girdiğinde kültürel olanın değersizleşeceğine inanılması olmuştur. Kültür endüstrilerinin kentlerin içinde otantik, eşsiz ve özgün olma özellikleri taşıyan belli yerleşimlerde kümelenme eğilimi göstermeleri, bu yerleşimlerde sosyal, kültürel ve mekânsal bir dönüşümü beraberinde getirmektedir.

Tüm bunlar Lefebvre'nin “kent mekânının metalaşması” eleştirilerini şiddetlendirmektedir [Savage ve Warde, 1993]. Lefebvre'ye göre mekân artık coğrafi ve fiziksel özellikleri ile değil, kapitalist güçlerin bir ürünü olarak tanımlanmaktadır [Savage ve Warde, 1993]. Sermaye, kentleri dönüştürmektedir. Sermayenin özellikle hizmetler sektörünün yükselişi ile sahip olduğu akışkanlık (hammaddeden bağımsızlaşarak ucuz emeğe yönelmesi) kentleri bir yarışa sokmuş, bu süreci de küreselleşme sürecinde “rekabet” ile meşrulaştırmıştır. Süreç kenti; sermaye çekme oyununa saha konumuna getirmiştir. Böylece kent sermaye çekmek için yapılandırılır, gelen sermayenin (güç odakları) talepleri doğrultusunda yeniden yapılandırılır. Bu yeniden yapılanmalar, beraberinde yeni eşitsizlikler getirir. ■

KAYNAKLAR

1. Enll, Z.M., İ.Dinçer, Y.Evren, E.Seçkin (2006) İstanbul Stratejik Plan Çalışmaları kapsamında Gelişme Potansiyeli Olan Stratejik Sektörler Olarak Kültür Endüstrileri, İBB-İMP-Kültür Endüstrileri Kültür ve Turizm Grubu Araştırma ve Sentez Raporları.
2. Türkün, A., Kentsel Turizmin Gelişmiş ve Azgelişmiş Ülkelerde Yansımaları, TMMOB İstanbul Kent Sempozyumu, Bildiriler içinde, TMMOB İstanbul İl Koordinasyon Kurulu, Eylül 2007.
3. 1/100.000 Ölçekli İstanbul Çevre Düzeni Planı Raporu Üçüncü Bölüm – İstanbul İl Bütünü Araştırma Bulguları (Kültür endüstrileri)
4. Asuman Türkün, Zuhâl Ulusoy, Kentsel Sit Alanlarında Turizm Amaçlı Dönüşüm ve Sorunlar: Ankara Kalesi Örneği, Planlama Dergisi, 2006.
5. Bektaş E., Kültür Endüstrisinin Alt Gelir Grubu Üzerindeki Dönüştürücü Etkisi, Selçuk Üniversitesi, Sosyal Bilimler Enstitüsü, Sosyoloji Anabilim Dalı, Sosyoloji Bilim Dalı, Yüksek Lisans Tezi, Konya, 2012.
6. Evrim Özkan, Kentsel Dönüşümde Kültür Endüstrileri: İstanbul'da Film Endüstrisinin Kentsel Dönüşüm Yaratma Potansiyellerinin Belirlenmesi, Doktora Tezi, Yıldız Teknik Üniversitesi Fen Bilimleri Enstitüsü, İstanbul, 2009.
7. Cunningham, S. (2002) "From Cultural to Creative Industries: Theory, Industry, and Policy Implications", http://eprints.qut.edu.au/588/1/cunningham_from.pdf.
8. Hall, T. (1998) Urban Geography, Routledge, New York.
9. Özdemir, D. (2003) "Yeniden Canlandırma Projelerinde Kültür, Turizm ve Emlak Piyasaları
10. Üzerine Kurulu Stratejilerin Başarı(Sızık) Koşullarının İncelenmesi", Kentsel Dönüşüm Sempozyumu Bildiriler Kitabı, yayına hazırlayanlar P. Özden, Ş. Karakaş, S. Turgut, H. Yakar, D. Erdem, N. Palaoğlu YTÜ Basım Yayım Merkezi, 384-397.
11. Power, D. ve Scott, A.J. (2004) "A Prelude to Cultural Industries and the Production of Culture", 3-16, Cultural Industries and the Production of Culture, D. Power and A.J. Doott (eds.), London and New York: Routledge, 3-15.
12. Savage, M. ve Warde, A. (1993) Urban Sociology Capitalism and Modernity, London: McMillan.
13. Justin O'Connor, The Cultural And Creative Industries: A Literature Review, 2nd Edition, Creativity, Culture And Education Series, Creativity Culture And Education.
14. Dr. Justin O'Connor, The Definition Of 'Cultural Industries', Manchester Institute, Manchester Metropolitan University.
15. O'Connor, J. (1999) "The Cultural Production Sector in Manchester: Research and Strategy, Report of the Manchester City Council".
16. Fatma Gözde Köseoğlu, 'Haliç'te; Kültür Endüstrilerinin Yer Seçimi, Kümelenme Eğilimi Ve Kentsel Yenileşme İle Kültür Endüstrileri Arasındaki Etkileşim, Yüksek Lisans Tezi, İstanbul Teknik Üniversitesi Fen Bilimleri Enstitüsü, Haziran 2010
17. Prof. Dr. Nebi Özdemir, Kültür Ekonomisi Ve Endüstrileri İle Kültürel Miras Yönetimi İlişkisi, Hacettepe Üniversitesi, Türk Halkbilimi Anabilim Dalı, Milli Folklor, 2009, Yıl 21, Sayı 84
18. Göksel Günay, 'Kültür Endüstrisi Ve Türkiye'ye Yansımaları, Yüksek Lisans Tezi, İstanbul Üniversitesi Sosyal Bilimler Enstitüsü Sosyal Yapı Ve Sosyal Değişme Anabilim Dalı, İstanbul- 2009
19. İrfan Kaygalak, Şevket IŞIK, Kentleşmenin Yeni Ekonomik Boyutları, Ege Coğrafya Dergisi, 16 (2007), 17-35, İzmir Aegean Geographical Journal, 16 (2007), 17-35, İzmir, Turkey.
20. Fatma Pelin Öztürk, İstanbul Kent Mekânında Kültürel / Yaratıcı Endüstrilerin Mekânsal Dağılımı Ve Yer Seçimi Kriterleri- Beyoğlu Örneği, Yüksek Lisans Tezi, İstanbul Teknik Üniversitesi, Fen Bilimleri Enstitüsü, Haziran, 2009.
21. Hesmondhalgh, David and Pratt, Andy C (2005), Cultural industries and cultural policy, International journal of cultural policy, 11 (1). pp. 1-14.
22. Christiane Eisenberg, Rita Gerlach, Christian Handke, Cultural Industries The British Experience in International Perspective, 2006, Humboldt University Berlin.
23. TAŞ YERİNDE AĞIRDIR: İstanbul'da Geleneksel Kuyumculuk İmalatının Tarihi Yarmada'dan Kuyumcukent'te Desentralizasyon Sürecine Eleştirel Bir Bakış, Yığıt Evren, Yrd. Doç. Dr., YTÜ Şehir ve Bölge Planlama Bölümü, 2010.
24. Kültürel Endüstriler ve Kümelenme: İstanbul Film Sektörü Örneği Cultural industries and clustering: the case of Istanbul film industry Doğan Dursun , ODTÜ, Mimarlık Fakültesi, Şehir ve Bölge Planlama Bölümü, Ankara , 2010.


Hedefe giden yolda birlikte

- Danışmanlık Hizmetleri
- Eğitim Hizmetleri
- İnsan Kaynakları Hizmetleri



ORGANİK İNSAN KAYNAKLARI DANIŞMANLIK HİZMETLERİ
Bıracılar Sok. No:19 Mecidiyeköy ŞİŞLİ - İSTANBUL
T: +90 (212) 465 03 77 - 78 F: +90 (212) 465 03 79
info@organikik.com





Allah ^{IN}

BELDELERİNE NE OLDU?

Sami Arslan

Fatih Sultan Mehmet Vakıf Üniversitesi

On şeyin dördünde mevsufuna tabi olmasından ibaret değildir sıfat-mevsuf ilişkisi. kimi zaman ayırt edicidir, kimi zaman pekiştiricidir, sıfat. Daha berrak kılsın görünmek isteneni, daha tebci edersin, daha takdis! Sıfat deyip geçme. Yatmadan evvel okuduğun güzel isimleri hatırla ve güzel sıfatları. Anneannenin öğrettiği o güzel isimleri... İsmi efsunlu edeni... Bozkırı yeşil eden sıfatları...


Şehirle özdeş kılınırdı çoğu kez insan. Şehir insanın tamamlayıcısı ise, şehirlerle sıfatlanırdı insan. Gazze olmadan kim tanır örneğin, Ebu Hâmid Muhammed b. Muhammed b. Muhammed b. Ahmed'i? Sûfi Sadreddin'i Konya olmadan kim! İsmail Hakkı'yı Bursevî kılan şehir değil midir? Muhammed b. Ömer'i Fahrettin Râzî kılan Rey? Ya Semerkand ya Nişabur ya Endülüs ya İstanbul? Buhara'yı alırsan, Tirmiz'i alırsan, Kütübü Sitte'den geriye ne kalır, ümmetin gözbebeğinden ne? Öyle ya, nisbe de bir sıfattır nihayetinde. Şehirler üzerinden tanınırdı insan: Dimeşki, Gazalî, Bağdâdî, Bursevi, Semerkandî!.. Hasan Çelebi'nin tezkiresinde şairlerin isimleriyle mensup oldukları şehrin tasviri arasında bağlantı kurmaya çalışması bu yüzden midir?..

Şehirlerle insan, güftesiyle bestesiydi dudaklarımızdaki şarkının. Bu yüzden kendileri insanı sıfatlayan şehirlerin de sıfatları vardı. Bu yüzden İstanbul, Âsitâne-i Şâh-ı cihân; Şam, eş-Şerif; bu yüzden Halep, eş-Şehbâ, bu yüzden Bağdâd, Dâru's-Selâm idi! Mekke el-Mükerrem'di, el-Münevver'di Medine!

Bir vasfı olmasaydı şehirlerin Evliya Çelebi, Memâlik-i İslâm'daki şehirleri anlatırken neden *"Bu güne latîf esmâları vardır."* dedi? Diyar diyar dolaşan Çelebi'ye *"Tavsîf-i sarây-ı a'yan"*, *"Der-sitâyîş-i mahallât-ı büldân"*, *Ta'rif-i çeşme-i âb-ı revân* dedirten neydi?







Kimi şehirlerin de dualardı sıfatları. Bir gelindi İstanbul, dualarla karşılanan nazlı bir gelin. İşte bir müellifin İstanbul'u takdimi: "Konstantiniyye, humiyet 'ani'l-âfâti ve'l-beliyye: "Konstantin: Rahmân seni her türlü kaza ve beladan muhafaza buyursun Konstantin!" sadece Konstantin mi? İşte Sivas: Sivas, humiyet 'ani'l-âfâti ve'l-bâs! Dahası Yaratan'a ait kılınırdı kimi şehirler. Şehri Yaratan'a, şehrin sâkinini Yaratan' ait! Hâlik ile mahlûku buluşturandı şehirler. İşte Ebu Abdullah Veliyyuddin Carullah. Biladullah diyor şehirlerden bahsederken: Allah'ın şehirleri, Allah'ın beldeleri!

İnsan şehrin sâkiniyse, şehir de insanın meskunuydu, sekinet yurdu! Anneye bir tutulan Bağdad'a ne oldu şimdi, sekinet yurdu Şam'a, Şam-ı şerif'e söyle ne oldu! Halep'te baykuşlar meskun şimdi, Turan ili Kekkük'te, atalar yurdu Halep'te. Bir avuç kan geriye kalan, bir avuç gözyaşı. Yed-i düşmen elinde mahzun şehirler. Çarşı pazarında meskenet satılan şehirler. Ya İstanbul! Sokaklarında dolaş İstanbul'un. Uzaklara gitme!.. Nefs-i İstanbul'da dolaş, Ebâ Eyyüb'ün diyarında dolaş, fethin sembolü Fatih'te, ya da gel Üsküdar'da. Sıfatlarla gönlümüzü bezeyen şehirlere ne yaptık böyle! Onu çirkin kılmamızı, ona zulmetmemizi gerektiren ne yaptı, Konstantin bize! Bunca ucu-beyi şehrin göğsüne göğsüne saplayan kim, İstanbul'u ah u enîne koyan kim söyle!

Söyle, Allah aşkına söyle, Allah'ın beldelerine ne oldu söyle! ■

16. YÜZYIL İSTANBUL'UNUN GÖRSEL BELGESİ MECMÛ-I MENÂZİL

Kübra Demir

Fatih Sultan Mehmet Vakıf Üniversitesi







Bir devre en iyi ışık tutan o devrin sanat eserleridir. Resimden heykele, şiirden nesire, minyatürden mimariye her sanat eseri gününe tanıklık etmiş ve zaman zaman belge niteliği kazanmıştır. Nakkaşlar da minyatürlerini kimi zaman bizzat kendi gözlemlerine, kimi zaman da resimledikleri el yazmalarının metinlerine dayanarak canlandırmaya çalışmışlardır. Hangi yola başvurlarsa başvursunlar tüm olayları gerçekçi bir yaklaşımla yansıtmaya özen göstermişlerdir. Bu sebeple, Matrakçı Nasuh'un "*Beyan-ı Menazil-i Sefer-i Irakeyn-i Sultan Süleyman Han*" adlı eserindeki İstanbul tasvirinin bize hangi açılardan görsel belge olduğu üzerinde durulacaktır.

Asıl adı Nasuh bin Karagöz bin Abdullah olan ve Nasuh-el Silahi-el Matraki olarak da bilinen Nasuh, tarih yazarı, matematikçi, hattat, silahşör, nakkaş ve matrakçıdır. Kanuni Sultan Süleyman döneminin bu hünerli yazar ve sanatkârı, Matrakçı Nasuh olarak bilinir. Matrakçı Nasuh'un en önemli eseri olarak bilinen 944-1537 tarihli "*Beyan-ı Menazil-i Sefer-i Irakeyn-i Sultan Süleyman Han*" adındaki yazma eser Padişah Kanuni Sultan

Süleyman için özel olarak hazırlanmış, Kanuni'nin İstanbul'dan hareketle Ucan yaylasında İbrahim Paşa ile buluşarak birlikte Tebriz yolu ile Bağdad'a varışları ve oradan yine Tebriz yolu ile İstanbul'a dönüşleri sırasında geçmiş oldukları menzilleri isim ve resimleri ile vermiştir.¹

Menziller, savaş için çıkılan seferlerde konaklama yerlerini, konaklama yerleri arasındaki uzaklıkları ve yol durumunu bildiren eserler olup günün koşulları içinde, özellikle savaşta, orduların ulaşım olanaklarının sınırlı olması, askerin yürüyüş gücünün iyi hesaplanması ve konaklama yerlerinin iyi seçilmesi açısından, çok önem taşıyan belgeler olmuştur. Nasuh, seferler sırasında orduların geçtiği ve dinlendiği şehir, nehir ve dağların minyatürünü çizmiştir. Matrakçı Nasuh, bu minyatürlerinde Sultan Süleyman'ın Bağdat seferini anlatırken zaman zaman haritavari özellik kazandırmış, bu belgeleme amacını çok daha zenginleştiren bir anlatım geliştirmiştir. Nasuh, menzilleri ya da menziller arasında geçilen yerleri, yolları yazı ile anlatmak yerine, bu yerlerin minyatürlerle yansıtması yöntemini benimsemiş, sadece minyatürlerin uygun yerine, yerleşimin adını yazmakla yetinmiştir.

¹ Bu yazmanın tek nüshası, İstanbul Üniversitesi El Yazmaları Kütüphanesinde No:5964'de kayıtlıdır. Daha önce Yıldız Sarayı Kütüphanesinde No: 35 de kayıtlı olan bu eser 1924 yılında diğer eserlerle birlikte İstanbul Üniversitesi Kütüphanesine gelmiştir.



Nasûh, önemli coğrafyacılarından Ebu Reyhan Muhammed b. el-Birunî'den etkilenmiş ve onun coğrafya metodolojisini Irâkeyn seferini anlattığı bu eserinde kullanmıştır. Tespit edilebildiği kadarıyla bu metod, Nasûh tarafından geniş kapsamlı olarak kullanılmayıp sadece menziller arasındaki mesafelerin mil olarak belirtilmesi ve menzillerin coğrafi yapısından kısaca bahsetmek şeklinde daha dar bir yapıda ele alınmıştır.

Nasûh'un menzillerle alakalı vermiş olduğu bilgilerin sıhhatli olup olmadığı hususu akla ilk gelen sorulardan biridir. Prof. Gabriel, minyatürlerin tetkikinden, bu sefere katılmış olduğunu kuvvetle tahmin eder. Eserde bulunan menzil resimlerinin, sembolik olmaktan çok genellikle ait oldukları şehir, kasaba, köy ve diğer konak yerlerini oldukça doğru ve asıllarına uygun bir şekilde göstermesi ayrıca önemlidir. Bu menzillerin adları Feridun Bey'in Münşeâtü's-selâtin adlı eserinde de bulunmaktadır. Coğrafyacılık açısından Nasûh'u, eserlerinde menziller ve minyatürler vasıtasıyla önemli coğrafi bilgiler veren bir *"tarihçi"* olarak tanımlamak mümkündür.

Eserin ilk tasviri XVI. yüzyıl İstanbul'una ait minyatürde yer alan gemilerde yardımcı öge olarak insan figürü yer almaz ama İstanbul boğazında, sandalda kürek çeken sandalcılar silüet halinde görülmektedir. Bu sandalcılar, Menâzilname'de gördüğümüz tek insan çizimidir. Yazma içinde başka hiçbir yerde insan figürüne rastlanmaz.

İki sayfaya yerleştirilen bu tasvirde sağdaki sayfanın tamamında sur içi İstanbul'u sol taraftaki sayfada ise Galata ve Haliç görülmektedir. İstanbul'un Bizans dönemi surları ve kapıları ile sarayı çevreleyen Osmanlı surları, Ayasofya, Topkapı Sarayı, Sultanahmet Meydanı, Kapalıçarşı gösterilmiştir. İstanbul tasvirindeki Bâyezid ve Fatih Külliyesi ile arasındaki Eski Saray şehir kompozisyonunun en dikkat çekici yapıları olarak öne çıkmaktadır. Saray'ı oluşturan köşkler dikdörtgen bir bahçe duvarı içine yerleşen bir iç bahçeye yerleşmiş olarak doğru bir şekilde çizilmiştir. İstanbul tasviri kendi çağı içinde bile en çok tarihi yapı içeren bir şehir olarak pek çok kilise, dikili taş, cami, medrese, han ve bazıları henüz ne oldukları anlaşılamayan binalardan oluşmaktadır. Mahalleler kamu binalarının yoğunluğundan dolayı İstanbul'da üçlü beşli birkaç öbek halinde fevkâni/üst kata sahip yapılardan oluşmuş olarak yansıtılmıştır. Evler arasındaki ve şehirlerin etrafındaki boşluklara yerleştirilen ot ve çiçekler bütün süs ayrıntılarıyla boşlukları doldurmaktadır. Matrakçı Nasuh'un İstanbul tasvirini okurken simgelerin de bir anlamı olduğunu, bunların tasviri tek düzelikten kurtarmaya yönelik süsleme çeşitlemeleri olmadıklarını kabul etmek gerekir zira Matrakçı Nasuh, minyatürlerinde şehrin jeolojik yapısını da betimler. Şehir nasıl bir yapıya sahipse, nasıl bir iklime



Matrakçı'nın Beyân-ı Menâzil-i Sefer-i Irâkeyn-i Sultan Süleyman Han eserinde İstanbul önemli bir tema durumundadır. Bu minyatürler bir Türk ressamı tarafından yapılmış ilk İstanbul resimleridir. ▶



sahipse o rengi o betimlemeyi eserinde verir. Tasvir ettiği şehir çöl ikliminde, kentsel alanlar içinde ya da yakınında gösterilen hurma ağaçları ağırlıklı olarak meyveli ise, kentte yaşayanlar tarafından beslenmek ya da ticari amaçla kullanmak için özellikle ekilmiş veya ıslah edilmiş olduğunu gösterir ama çöl ortasında yerleşim yerlerinden uzak yol üzeri hurma ağaçlarının meyvesi yoktur.

Minyatürde yer almayan bazı yapıların bıraktığı boşluklar ise geometrik ahengi bozmaktadır. Tasvirde sokak ve caddeler yer almaz. Divan yolu olan ana caddenin bile ifade edilmeyişi şehrin daha çok binalarının anlatılmak istenmesiyle ilgili olmalıdır. İstanbul'un en belirgin tasvir edilen yapılarından birisi olan Bayezid Külliyesi abidevi bir şekilde şehrin ortasında yükselirken cami ile medrese arasında muhafaza edilmiş olan Bayezid Meydanı binaların sıkışmasıyla yok olmuş görünmektedir. Nasuh, şehri adeta bir yapılar topluluğu olarak algılamış ve öyle yansıtmıştır. İnsanın, caddelerin, sokakların ve geniş yeşil alanların olmadığı tasvir, binaları tarihi yarımada sınırları içine sıkıştırmaktadır.

Minyatürde bazı yapılar sıkıştırılmış, bu sıkışmadan dolayı ölçüler bozulmuş ve sayfanın sağına doğru kaymıştır.

Sonuç olarak, minyatürde bazı hatalı gösterimler olsa bile eser, her bir şehir ve konak yerinin civarındaki dağ, tepe, göl, nehir, küçük kaleler ve geçitlerin tasviriyle anlatılmış olması Anadolu coğrafyasındaki şehirlerin on altıncı yüzyıl başında hangi coğrafi özellikte olduğunu gösterir. Eser, coğrafya tarihi için önemli kaynak niteliğinde olup eserde geçen yer isimleri bugün artık kaybolmuş veya yer değiştirmiş yerleşim yerlerinin isimlerini belirlemek açısından da araştırmaların temel başvuru kaynakları arasında yer almaktadır. Büyük şehirlere ait minyatürlerin birer şehir planı olarak ayrıca önemi vardır. Başta Galata olmak üzere eserde mevcut İstanbul, Diyarbakır, Tebriz, Sultaniye ve Bağdat gibi şehirlerin resimleri, mimarlık tarihçilerinin ilgisini çekecek kadar değerli malzemeyi ihtiva etmektedir. Matrakçı Nasuh'un bu eseri Yakınoğlu şehirciliği bakımından birinci elden kaynak niteliğindedir. Nasuh'un çizimlerinin sadece görsel beğeni sağlayan bir eser olmakla sınırlı kalmayıp çizildiği döneme ait yerleşim şekilleri, şehirlerin yapısal özellikleri, ait oldukları zamanın şartları gibi özellikleri de belirttiği için tarihsel belge özelliği de taşımaktadır. ■

KAYNAKLAR

1. Erkan, Davut; "Matrakçı Nasuh'un Hayatı ve Eserleri Üzerine Notlar", *Osmanlı Araştırmaları*, S. 37, İstanbul, 2011, s.181-197.
2. Kumcu, Sühendan; "Nasuh Bin Kragöz Bin Abdullah ve Beyan-ı Menâzil-i Sefer-i Irakeyn-i Sultan Süleyman Han", *İstanbul Ticaret Üniversitesi Fen Bilimleri Dergisi*, S.26, Güz 2014, s.161-171.
3. Mahir, Banu; "Osmanlı Minyatürlerinde Savaş, Kuşatma ve Çıkartma", *Osmanlı Bankası Arşiv ve Araştırma Merkezi Konuşma metni*
4. Tanım, Zeynep; "Matrakçı Nasuh'un Şahane Eseri Beyân-ı Menâzil Minyatürlerine Dair", *1453 İstanbul Kültür ve Sanat Dergisi*, S. 19, İstanbul, 2014, s.49-52.
5. Yurdaydın, Hüseyin G.; *Matrakçı Nasuh*, Ankara: Ankara Üniversitesi İlahiyat Fakültesi Yayınları, 1963.
6. Yurdaydın, Hüseyin G.; "Beyân-ı Menâzil-i Sefer-i Irakeyn", *Diyanet İslam Ansiklopedisi*, C. 06, s.27-28

“ KENTLER
BENİM
KIRILMIŞ
KOLLARIM
KANATLARIM: ”

SEZAI KARAKOÇ'UN
İDEAL SİTESİ



Dr. Mesut Koçak

Fatih Sultan Mehmet Vakıf Üniversitesi

İnsandan Kente, Kentten Uygarlığa: Kozmosun Parçası Olarak Kent:

Şehirler uygarlıkların yapıtaşlarıdır. Her uygarlık bir şehirden doğar, sonra onu kuşatır ve çoğaltır. Şehirler uygarlıkların görünen yüzleri, yaşam belirtileri olur. Dolayısıyla bir şehri gördüğümüzde aslında o şehrin üzerinde yükselen, onu çevreleyen uygarlığı görmüş oluruz. Şehirlerde zamanın akış biçimi, mekânların kuruluş şekilleri ve şehir kültürünün yapıtaşları sahip olunan uygarlığın ipuçlarıyla doludur. Hacı Bayram-ı Veli Hazretlerinin, *"Çalabım bir şâr yaratmış / İki cihan arasında / Bakıcak dîdar görünür / Ol şârın kenâresinde"* demesi gibi şehre bakan şehri yapanı da şehrin yaptığını da şehirle yapılanı da görür. Zira her şehrin bir yapanı, bir yapılanı, bir de yaptığı vardır. Şehrin yaptığı uygarlık, yapılanı bütün maddi ve manevi varlığı ile kendisi, yapanı ise insandır. Hazretin *"Nâgihân bir şâra vardım / Anı ben yapılar gördüm / Ben dahi bile yapıldım / Taş u toprak arasında"* demesi bundandır. Şu insan, şehir ve uygarlık çizgisini bir bütün olarak anlamadan sadece birini anlamak mümkün değildir. Bu sebeple Sezai Karakoç'ta şehirden söz etmek aynı zamanda insandan ve uygarlıktan söz etmektir.

Karakoç, her medeniyetin bir şehir getirdiğini, bu şehirlerin o medeniyete özgü nitelikleri ile birbirinden ayrıldığını ifade eder. Ona göre bir şehir, tarihi süreç içerisinde farklı medeniyetler tarafından çevrelenmişse, o şehirde bu iki farklı medeniyetin izleri görülür. Bu durum bir kılıcın bir nesneyi ortadan ikiye ayırması kadar net ayrımlar içerir. Üstelik bu ayrılık sadece sokaklarda, caddelerde, sütunlarda, binalarda görülen bir farklılık değildir; ruhta, manada, anlayışta da görülen bir farklılıktır. Bunu Bizans

İstanbul'u ile Osmanlı İstanbul'u örneğiyle somutlaştırır. Bizans İstanbul'unun karanlığı ile Osmanlı İstanbul'unun aydınlığı, camilerle kiliseler, eski saraylarla yeni saraylar, sarnıçlarla çeşmeler, meyhanelerle kahvehaneler arasındaki farklılıktır bu. Ya da Bizans insanının yirmi dört saati ile Osmanlı insanının yirmi dört saati arasındaki farktır. Bu manada iki medeniyette şehirlerin çizgisi ve ruhu bambaşkadır ona göre. Ayrıca şehirlere nakşedilen bu başkalık, şehirleri medeniyetleri karşılaştırma alanları haline getirir. Her yeni medeniyet, şehirlerin köklü bir kültür değişmesi geçirmesine neden olur. Dolayısıyla yeni şehrin şahsiyeti, taşıdığı uygarlığın başarısını ya da başarısızlığını, yaşama ya da yaşama-ma şartlarını da içinde taşır.¹

Karakoç, bir site doğurmamış uygarlığın tam bir uygarlık olamayacağını vurgular. Böyle bir medeniyet henüz insan ruhundadır, olgunlaşmamıştır. Kozmos olamamıştır, kaos halindedir. Bu ifadelere bakıldığında Karakoç'un kent algısının bir başka boyutu çıkar ortaya. İnsan, kent ve uygarlık çizgisinin bir sonraki aşaması kozmostur. Yaratılış kaosu değil kozmosu gerektirir. Dolayısıyla şehrin yaratılış gayesine uygun bir nitelik taşıması, hem kendisiyle/ içindekilerle hem de çevresiyle/tabiatla uyumlu olması zorunluluğunu doğurur. Karakoç düşüncesinin ucunun çıktığı nokta burasıdır. Kendi verdiği bir örnekle somutlayacak olursak, kent onu çevreleyen uygarlığa ayna tutar; şu hâlde o aynaya yansıyan uygarlığın âlem ve varlık tasavvurunu görmek mümkündür. *"Gül Mustusu"* şiirinde Diyarbakır'a atıfla yazdığı *"Dicle'yle Fırat arasında / Bir eski şehir cennet titremesi"* dediği gibi kent, kendisini

¹ Sütun: Günlük Yazılar: II, s. 189-190.

çevreleyen, kendisini çevreleyeni çevreleyen âlemi katmanlarının en küçüğünden en büyüğüne kadar bir ahenk ve uyum içindedir. İşte bu ahenk ve uyumdur ki kentlerin yaşadığına, insanların kendi varlık tasavvurları ile onu kurduklarına, onu kurarken aynı hamurda yoğurulmuşluklarına delalet eder.

Şehirler ruhlarımızı yansıtır. Bundandır ki, Yunan sitesinde estetik, Roma sitesinde egemenlik, İslam sitesinde ise erdemin somutlaştığını dile getirir. İnsanı kentle, kenti uygarlıkla ve hepsini varlıkla bütünleştiren ruhu insani değerler belirler. Bu değerlerin başında din gelir. İslam olmadan Medine, papalık olmadan Roma bir anlam ifade etmez. Kurumlar, kültürler, kişiler bir kente ruh veren diğer unsurlardır. Tolstoy ve Dostoyevski olmadan Petersburg; Dante, Leonardo Da Vinci, Michelangelo ve Rafael olmadan Venedik, Milano ve Roma anlamsızdır. Atina ve Mısır örnekleri yaşıyor görünse de ölmüş, kaldırılmayı bekleyen kentlere örnektir onda. Çünkü bu kentleri var eden ruh bu kentlerden çıkmış, geriye sadece arkeolojik unsurlar kalmıştır. "Sürgün Ülkeden Başkentler Başkentine" şiirinde *"Ey çağdaş Kudüs (Meryem). / Ey sırrını gönlünde taşıyan Mısır (Züleyha)"* mısraları böyle anlam kazanır. Kudüs Meryem'le ve ondan sudur edip tarihi kuran ruhla; Mısır ise Züleyha ve onun hikâyesiyle anlamlıdır! Aksi halde Mısır'ın göğe yükselen ehramları bir kent ruhu barındırmaz. Bunun içindir ki Kudüs'ü *"Alinyazısı Saati"nde "Ve Kudüs şehri. Gökte yapıp yere indirilen şehir. / Tanrı şehri ve bütün insanlığın şehri. / Altında bir krater saklayan şehir."* olarak nitelendirir.



İdeal Site: Doğu/İslam Kenti



Sezal Karakoç ▲

Karakoç'un doğu kenti portresi şiirleri ile bir bütün olarak düşünüldüğünde, bu kentin insanı tanrılaştırmayan, insana insan olduğunu daima hatırlatan, ona varlık âlemi içindeki yerini hissettiren bir niteliği olduğu söylenebilir. Bu kentleri kuranlar, aynı zamanda bu kentlerde kurulanlardır. Tanrıyı bilirler ama tanrılaşmazlar. Kentlerin onlar için var olduğunu, kenti kuranların kendileri olduklarını unutmazlar.

Karakoç, doğu kentlerinin batı kentlerinden farklı olarak insanın üzerinde bir masal havası bıraktığını söyler. Bu kentler tabiatı kopmamıştır. Yani, varlıklarını başka bir varlığın yokluğu üzerine kurmuşlardır. Doğu kenti tabiatın şiir yanıyla yoğrulmuş, onun zahmet saçan yanlarını ortadan kaldırmış, görünmez kılmıştır. Bu rast gele oluşmuş bir kent değildir. Bu kenti masal ve tabiatın şiir yanıyla yoğuranlar kendilerini şehre ve insanlığa adayanlardır. Bu kişiler görünmezler, kozasını ördükten sonra onun içinde boğulan ipekböceği gibi sırlarıyla birlikte kentin taşına, mermerine dönüşürler. Ehamları inşa ettikten sonra sırlarıyla o ehamın içine gömülen mimarlar gibidir onlar.

Doğu kentinin mimarları Allah'a adanmışlık şuuruyla, ona yaklaşmaya çalışıyorlardı Karakoç'a göre. Zira Allah'a ancak insanlara hizmet yoluyla varılırdı. Bu yüzden kendilerini kente, kentin ötesinde insana, insanın da ötesinde Allah'a adanmışlardır. Bundan dolayı doğu kenti aynı zamanda mistik ve metafizik dokuya sahip olmuştur. Karakoç'un bu ifadelerinden hareketle denebilir ki, doğu kentlerini birbirine bağlayan, onları bir çatı altında buluşturan şey onu kuran ruhun Allah'a adanmışlık ortaklığıdır. Bundandır ki, bir şiirinde "Ben Şam'ı bin yıl öncesinden bilirim, annemin sütü kadar yakın bana..." der. Kentleri birbirine bağlayan bu yakınlık ruhudur ki, Mekke'yi, Medine'yi, Kudüs'ü, Bağdat'ı, İstanbul'u, Semerkand'ı, Taşkent'i ve Diyarbakır'ı birbirine bağlar. Bu şehirlerin tamamı İslam ruhunu barındıran, tabiatla barışık, insan mutluluğunun ve varlık bütünlüğünün, kı-sacası kozmosun hâkim olduğu kentlerdir.

Karakoç, doğu kentini ebedilik iddiasında olmaktan öte, ebediliğin konumunu fark etmiş, dünya ötesine yüzünü çevirmiş olarak niteler. Bu kentler cennet iddiasında olmaktan öte cennetin habercisi, gölgesi olmuşlardır. İslam uygarlığı bu kentleri metafizikle çevrelemiş, öteyi ve ebediliği ciddi olarak düşündürmüştür. Bu kentler ahirete

kapı aralamış, dünyanın insana, insanın Allah'a, eşyanın da ahirete yönelmesini öncelemiştir. Gökle bitişik, ahirete barışıktır doğu kenti. Bundan dolayıdır ki "Alinyazısı Saati"nde "Ne tükenmezdir İslam'ın şehirleri / En büyüğünden en küçüğüne / Hangisini ansam eksik kalır / Sayılmaz güzelliikleri iyilikleri" der.

Karakoç'un doğu kenti portresi şiirleri ile bir bütün olarak düşünüldüğünde, bu kentin insanı tanrılaştırmayan, insana insan olduğunu daima hatırlatan, ona varlık âlemi içindeki yerini hissettiren bir niteliği olduğu söylenebilir. Bu kentleri kuranlar, aynı zamanda bu kentlerde kurulanlardır. Tanrıyı bilirler ama tanrılaşmazlar. Kentlerin onlar için var olduğunu, kenti kuranların kendileri olduklarını unutmazlar. Doğu kenti bizzat kendisi de tanrılaşmayan, insana tahakküm etmeyen, onu değişime ve dönüşüme zorlamayan, onu ezmeyen kentlerdir. Bu kentler rahmetin sağanağı altında olan kentlerdir her an:

*"Günahlarımızı kül edecek ateş harmanını
Verim yağmuru insin ülkemize
Mekke'ye Medine'ye Şam'a
Kudüs'e Bağdat'a İstanbul'a
Semerkand'a Taşkent'e Diyarbakır'e
Yetiş peygamber imdadı yetiş
Yetiş Allah'ın izniyle"*

Bu şiirdeki kentlerle beraber Bursa, Manisa, Edirne, İstanbul, Diyarbakır ve benzeri Osmanlı siteleri, erdem ve estetiğin, egemenlik ve mülkün altın sentezleri olan kentler olarak ideal doğu kentlerine örnek verilebilir.

Doğu kentinin kendine özgü gelenekleri oluşmuştur. O kentte yaşayanların yüzlerine vuran, o kente mahsus bir damga vardır. Bir aidiyet, bütünleşme damgasıdır bu. Doğu kentinin sakinleri kendilerini o kentin bir ferdi/üyyesi olarak görür; bu aidiyetten doğan sorumluluklarını bilir. Dolayısıyla kenti sadece taş, beton, bina, yol ve nüfus olmaktan çıkaran, onu kent yapan maddi ve manevi bütün unsurları haizdir.



Kudüs'te Ermeni Patrikhanesi ▲

Kente Karşı Modern Kent

Karakoç Rönesans sonrası Avrupa'da kurulan kentlerin başlarda tatlı bir ilerleyiş gösterirken çok geçmeden Demokles'in kılıcı gibi insanların başı üzerine yükseldiğini ifade eder. Katedrallerin yanında yükselen fabrikalar, ona göre zulüm kamçısı altında bir sınıf doğurmuştur. Bu kentlerle ehamların kamçısı adeta geri gelmiştir. Doğu kentlerinde manevi bir şekilde cereyan eden esere gömülüş erdemi bu kentlerde asla belirmemiştir. Modern ehamlar olan fabrikalarda ezilen insanların kanları üzerine yükselen bu kentler, Batı'yı ürperten depremlerin ve sarsıntıların da iç sebebi olmuştur.

Paris, Londra, New York gibi şehirler Rönesans sonrası Batı uygarlığının siteleridir ve bu siteler üniversiteleri, katedralleri, meydanları ile modern olma niteliklerini yansıtır. Ancak Batı ruhu bu sitelerde geometrinin sınırında durmamış, fizik hızın ötesini, yani zamanı bu sitelerin yapıcı unsuru haline getirmiş, hız ve akıntı bu sitelerin anlam belirtileri haline gelmiştir. Burada ilk dikkati çeken husus, bu yeni kentin daha ilk aşamada doğu/İslam kenti ile olan tezadıdır diyebiliriz. Bir kaos tasviri yapar adeta Karakoç. Doğu kentlerinin uyandırdığı anın ebediliği hissi bu kentlerde yerini dinamizme ve hıza bırakmıştır. Ayrıca mükemmelliğin erişilmiş en uç noktasındaki görüntü de yerini akıntı halindeki anlama bırakmıştır. Somutlaştıracak olursak modern kent trenleri, metroları, yolları, makineleri ve sürekli çalışan fabrikaları ile insanları yirmi dört saatin uçan hayalleri haline getirmiştir. İnsan artık bütün bu yeni kan devinimine uymakla mükelleftir.

İnsanlar hız ve akış içinde yavaş yavaş obje haline gelmeye, hayalileşmeye başlar modern kentte. Yani insanın kent karşısında edilgenleşmesi, kendisini ona teslim etmesi, başka deyişle kentin insanı esir alması, onun üzerinde tahakküm kurma süreci başlamıştır. Bu hızlı akış kentlerin insanlar için düşünmesini, insanları şekillendirmesini, hatta insana var ediliş sebebini sormasını getirmiştir.

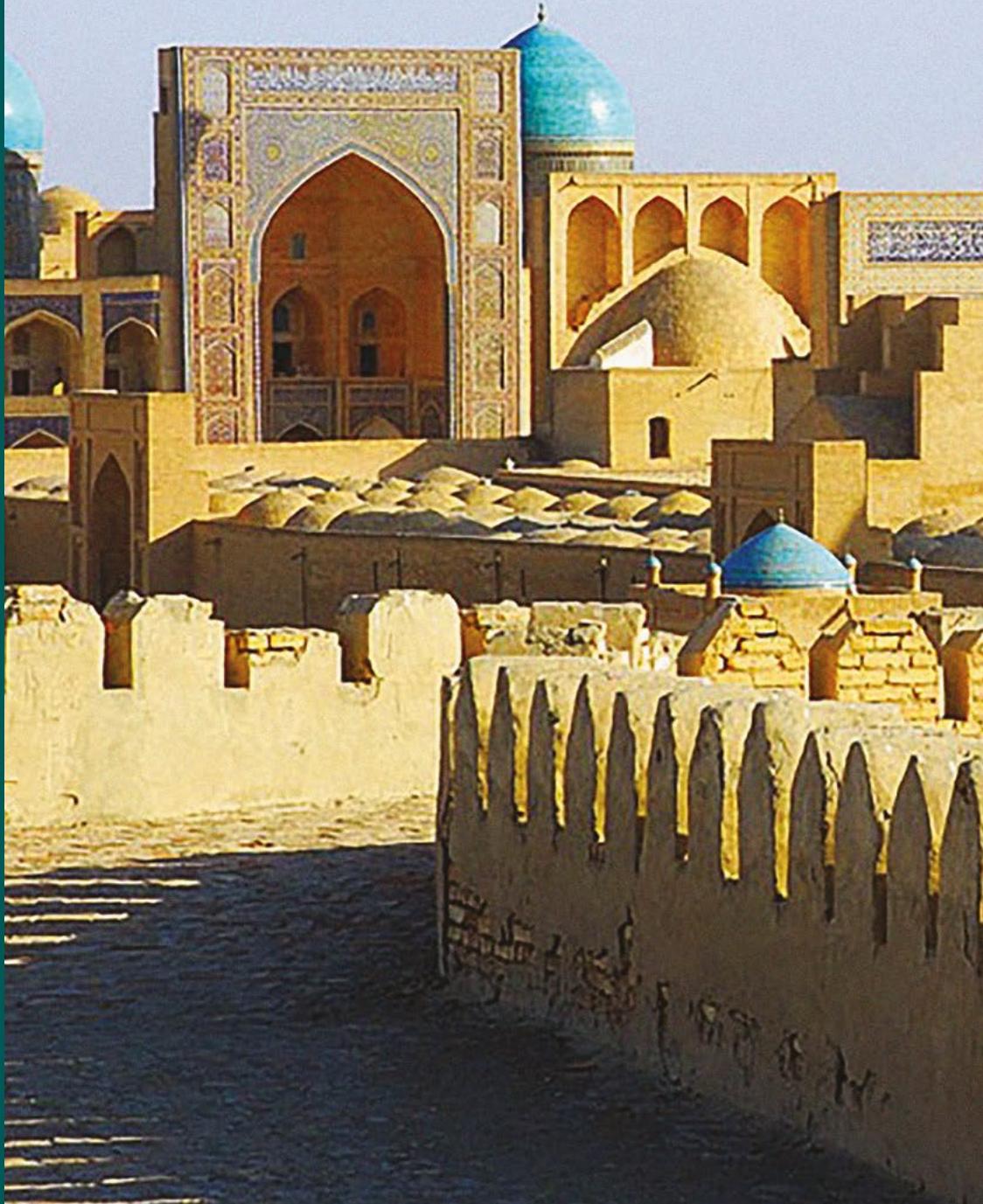
İnsanlar hız ve akış içinde yavaş yavaş obje haline gelmeye, hayalileşmeye başlar modern kentte. Yani insanın kent karşısında edilgenleşmesi, kendisini ona teslim etmesi, başka deyişle kentin insanı esir alması, onun üzerinde tahakküm kurma süreci başlamıştır. Bu hızlı akış kentlerin insanlar için düşünmesini, insanları şekillendirmesini, hatta insana var ediliş sebebini sormasını getirmiştir.

Modern kenti oluşturan batı insanı oluşturduğu dev karşısında çıkmazdadır. Üstelik çıkmazda olan sadece kendisi de değildir. Onun taklitçisi olan insanlık da çıkmaza saplanmıştır modern kent karşısında. Kent ruhtan yoksun olduğu gibi insanları da ruhsuzlaştırmıştır. Taha'nın Kitabı'nda "Şehre indi ama şehri ölü buldu" dediği gibidir Batı kentinin manzarası. Bu manzara daha sonra onu taklit eden doğu kentlerinde de görülecektir.

Denebilir ki, modern kent -Karakoç'un yazdıklarından hareketle- insan fitratına aykındır. Firzavunların ehramları yükseltmeleri gibi insan kanı üzerinde yükselmekte, varlığa meydan okumaktadır. İnsan, kent ve uygarlık çizgisinin bağlandığı kozmolojik bütünlüğe bağlanmaktan yoksundur. Varlıkla, tabiatla çatışkır ve bu çatışıklık kendi içinde de var olan bir çatışıklıktır. Tabiatla uyumsuzluk, onu yok etmeye dönük tutum, dönüp dolaşıp insanı yok etme iştahına dayanmaktadır. Dolayısıyla modern kenti oluşturan batı insanı oluşturduğu dev karşısında çıkmazdadır. Üstelik çıkmazda olan sadece kendisi de

değildir. Onun taklitçisi olan insanlık da çıkmaza saplanmıştır modern kent karşısında. Kent ruhtan yoksun olduğu gibi insanları da ruhsuzlaştırmıştır. Taha'nın Kitabı'nda "Şehre indi ama şehri ölü buldu" dediği gibidir Batı kentinin manzarası. Bu manzara daha sonra onu taklit eden doğu kentlerinde de görülecektir.

Karakoç, doğu kentlerinin de batı kentlerini taklit bataklığına saplandığını, bu sebeple tarihi niteliklerini kayb ettiklerini belirtir. "Aslan yatağından belli olur; toplumlar, çağlar, dönemler ve uygarlıklar da şehirlerinden, yani sitelerinden." İncancına



Kalan Cami Buhara ►

sahip olan Karakoç, modernleşme ile birlikte taklit bataklığına saplanan İslam kentlerinin kendi uygarlık niteliklerinden koptuğunu belirtir. Doğu kentleri batılılaşma ile yıkılmış, yıkılan doğu kentinin yerine batı kentinin taklidi yapılmaya çalışılmaktadır. Karakoç, kendi hayatını hiçliğinin ve faniliğinin kurbanı yapan batının, bununla yetinmeyerek doğulunun yirmi dört saatlik hayatını kendininkinin taklidi yapmak suretiyle bozmaya çalıştığını vurgular. Böylece genel olarak sadece uygarlıkta değil, kent yaşayışında da batı uygarlığının tahakkümü altına girilmiştir. Batı uygarlığının kentlere de sirayet eden bu tahakkümünün doğurduğu kent manzarasını Ayinler'de "Ulu bir ağaç.

Şimşekle çizilmiş, gelir doğudan ve batıdan seslerle / Gök gürültülerinin eşliğinde / Ama, ne yazık ki, Şehir ölü. Natürmort şehir. Frigofirik şehir. / Ruhunun simgesi olan bir dumanla örtülü. / Yalnız bir anti şehir var durur içinde," mısralarıyla ifade eder.

Modern batı kentlerinin taklidinin doğurduğu sonuçların en somut örneği olarak da İstanbul'u gösterir Karakoç. Fatih Rönesansı ile kurulan, İslam uygarlığının ve onun uzantısı Osmanlı uygarlığının ruhunu taşımakla bu uygarlığın en büyük açılımlarından biri olarak tebarüz eden İstanbul, Batı taklidi modernleşmeyle





İstanbul ▲

*Taş çimentoya,
ahşap kiremite
dönüşmüş,
öz un ufak olmuştur.
Bâki, Şeyh Gâlib,
Mimar Sinan, İtrî,
Dede Efendi,
Ebussuud Efendi,
Kâtip Çelebi gibi
nice üstatları ve
kurumları yeniden
dengeleyebilecek
ruhun yüce mekânı
olmaktan çıkmıştır
İstanbul. Bursa,
Edirne, Manisa,
Amasya, Konya,
Diyarbakır, Erzurum ve
Sivas da İstanbul'dan
farksızdır.*

büyük bir trajediyi yaşamak zorunda kalmış en büyük örnektir. Nüfus hızla artarak milyonları bulmuştur. Kente gelen kalabalıklar kentle bir bağ kuramamışlardır. Aidiyet ve sorumluluk bilinci oluşmamaktadır. Değerler ve dehaler bu yeni kentte yerli yerine konamamaktadır. Çünkü tarihi-sosyolojik-Rahmani esintiden eser yoktur bu yeni kentte. Taş çimentoya, ahşap kiremite dönüşmüş, öz un ufak olmuştur. Bâki, Şeyh Gâlib, Mimar Sinan, İtrî, Dede Efendi, Ebussuud Efendi, Kâtip Çelebi gibi nice üstatları ve kurumları yeniden dengeleyebilecek ruhun yüce mekânı olmaktan çıkmıştır İstanbul. Bursa, Edirne, Manisa, Amasya, Konya, Diyarbakır, Erzurum ve Sivas da İstanbul'dan farksızdır.

Batıcı modernleşme ile kadim uygarlık kentlerinin durumu bu iken, yeni kurulan kentlerin durumu nasıldır? Yeni kurulan kentler de tarihi ve çevresiyle uyuşmamıştır. Üstelik bu kentler kendilerine özgü bir kimliğe de sahip değillerdir. Toy-nbee'ye atıfla Lima, Ankara ve Tahran örneklerini veren Karakoç, bir gecede Ankara ile Tahran yer değiştirirse sabah

uyan insanlar bu değişikliği fark edemeyeceklerini belirtir. Bu kentler öylesine birbirinin kopyasıdır. Buradan hareketle denebilir ki modernleşme ile en baştan kurulan bu kentler onu kuran halkın ruhundan bir iz taşımaz. O halkla organik bir bağ oluşturamamışlardır. İnsanlar arasında da organik bir bağ yoktur bu kentlerde. Kentin kendine özgü gelenekleri oluşmamış, insanlara kendinden bir iz verememiş, insanlar kendilerini oraya ait hissetmemiş, dolayısıyla kente karşı bir sorumluluk duymamaktadır. Bu kentlerde bina ve yol vardır ama kent yoktur; insan nüfusu vardır ama kentli yoktur.

Batıcı modernleşmeyi taklit edip, kendi uygarlık birikimi ile bağını koparan kent, "Kentler benim kırılmış Kollarım ve kanatlarım" dediği gibi, onunla bağ kurmak isteyen insanın elini kolunu bağlayan, ahengini ve insan-kent-uygarlık bütünlüğünü yitirmiştir. Karakoç'un bu tespit ve değerlendirmelerinin 1960'lardan 1980'lerin başına kadarki yazdıklarından oluştuğu dikkate alındığında bugün İslam uygarlığının kentlerinin durumu izahtan vareste olsa gerektir. ■

Sürekli Geliştirerek Kurumsal Çözümler Üretiyoruz...

HAVALANDIRMA SİSTEMLERİ

Merkezi Havalandırma Sistemleri,
Klima Santralleri,
Endüstriyel Sistemler,
Sığınak Havalandırma Sistemleri,
Otopark Havalandırma Sistemleri,
Jet Fanlı Sistemler ve Simülasyonları



YANGIN TESİSAT SİSTEMLERİ

Sprinkler Tesisatları,
Yangın Dolabı Tesisatları,
Çevre Hidrant Sistemleri,
FM200 Gazlı Yangın Söndürme Sistemleri,



SIHHİ TESİSAT SİSTEMLERİ

Temiz Su Tesisatları,
Pis Su Tesisatları,
Sıcak/Soğuk Su Tesisatları,
Su Yumuşatma Sistemleri,
Filtrasyon Sistemleri,
Yağmur Suyu Sistemleri,
Arıtma ve Dozajlama Sistemleri



ISITMA SİSTEMLERİ

Merkezi Isıtma Sistemleri,
Birazsel Isıtma Sistemleri,
VRV/VRF ile Isıtma Sistemleri,
Radyatörlü Isıtma Sistemleri,
Fancoil ile Isıtma Sistemleri,
Isı Pompası Uygulamaları,
Yerden Isıtma Sistemleri,
Klima Santralleriyle Isıtma Sistemleri



SOĞUTMA SİSTEMLERİ

Chiller Grupları ile Soğutma,
VRV/VRF Sistemleri ile Soğutma,
Split Klimalar ile Soğutma Sistemleri,
Havalandırma Santralleri ile Soğutma Sistemleri



PROJELENDİRME

Ruhsat Projelerinin Hazırlanması,
İmalat/uygulama Projelerinin Hazırlanması,
Konfor Şartlarına Göre Tasarımların Yapılması,
Sistem Gereksinimlerinin Belirlenmesi,
Yöre/iklim Şartlarına Uygun
Projelendirme Hizmetleri,
İlgili Yönetmelikler Ve Standartlara
Uygun Projelendirme,
Maliyet Koşullarına Uygun Projelendirme



MAKYAP
ELEKTROMEKANİK A.Ş.

Merkez Efendi Mahallesi Mevlana Caddesi Tercüman
Sitesi A8 Blok No:118/1 Zeytinburnu / İSTANBUL
Telefon: 0 212 679 8022 Faks: 0 212 679 8023
E-Posta: makyapelektromekanik@gmail.com

www.makyap.com.tr

ŞEHİR ATMOSFERİ



Doç. Dr. Hüseyin Toros

Istanbul Teknik Üniversitesi

Yaratılışı sebebiyle insanlar toplu halde yaşamaya meyillidirler. Bu yüzden tarih boyunca insanlar daha çok toplu yaşamışlardır. Böylelikle tüm ihtiyaçlarını karşılamak hususunda birbirlerine destek olmuşlardır. Yardımlaşma ve işbirliklilikleri ile medeniyetler doğmuştur. Değişik alanlarda uzmanlaşarak meslekleri oluşturan insanlar birbirlerinin ihtiyaçlarını barter veya başka değerli madde karşılığında gidirmişlerdir. İnsanlık tarihini şekillendiren diğer bir önemli unsurdur, bulundukları mekânın atmosferidir. Tarih boyu toplulukların oluşumunda etkin olan atmosferik şartlar, maa- lesef son yüzyılda ihmal edilir hale gelmiştir. Bununla birlikte son zamanlarda bilhassa gelişmiş ülkelerde şehirlerin tasarımında meteorolojik, klimatolojik şartlar önemli bir bileşen haline gelmeye başlamıştır.

Günümüzde iş bulmadan ticarete, sağlıktan eğitime her alanda şehirlerde daha çok imkan olduğu için insanların şehirlere göçleri devam ediyor. Şehirler büyüdükçe iş bulma, iş kurma, barınma, ısınma, aydınlanma, haberleşme, ulaşım, yiyecek çeşitliliği gibi fırsatlar da artmaktadır. Bununla birlikte iyi tasarlanmamış, projelendirilmemiş ve uygulanmamış şehirlerde birçok sıkıntı oluşmaktadır. Bu sıkıntılardan bir tanesinde şehir atmosferinin oluşturabileceği olumsuzluklardır. Yediklerimize, içtiklerimize ve soluduğumuz havanın kalitesine dikkat etmediğimizde hayat kalitemiz düşecektir. Bununla birlikte azalan beşeri ilişkilerin de, çok ciddi bunalımları beraberinde getirdiği unutulmamalıdır.



Gelişen bilim ve teknolojilere sayesinde 1. kat semada sayısını bilemediğimiz fakat milyarlarca gök ada (galaksi), her gök adada milyarlarca yıldız olduğunu tahmin ediyoruz. Samanyolu Gök Adası ve onun yıldızlarından Güneş Sistemi içerisindeki dünyamızda, biz insanlar için sonsuz nimetler yaratılmıştır. Bize sunulan düzen içerisinde, bu nimetlerden israf etmeden istifade edersek her şey yolunda gidebilecekken açgözlülük, bencilce davranışlar ve israflardan dolayı isteyerek veya istemeyerek küresel ısınma ve iklim değişimindeki salınımlar olumsuz etkilenmektedir. Buna bağlı olarak da, atmosferik afetler büyük bir tehdit olarak karşımıza çıkmakta, yeryüzünü huzur dolu bir ortam olmaktan uzaklaştırmaktadır

İçerisinde yüzdüğümüz, canlıların yaşadığı dünya atmosferinin yüksekliği, dünyamızı bir elma olarak kabul edersek elmanın kabuğunun kalınlığı kadardır. Çok sığ olan atmosferimizin bozulmaması için şehirlerin insan odaklı yapılması kaçınılmazdır.

Şehirlerde hayat kalitesini arttırmak için birçok çalışma mevcuttur. Bunlar bugünlerde daha çok akıllı şehirler adı altında yapılmaktadır. Akıllı şehir çalışmaları birçok faydalar getirecektir. Bunu ilerleyen yıllarda göreceğiz. Bu çalışmaların daha da verimli olması için öncelikle merkeze insan konulmalıdır. İkinci olarak bu çalışmalar daha çok geçtiğimiz yüzyıl tecrübeleri eşliğinde geleceğe bakışlardır. Halbuki yeni yüzyılda mevcut yapılaşmanın temelden değişebileceği durumların da göz önünde bulundurularak yapılması önemlidir.

İnsanlık tarihinde kavimlerin, toplulukların, milletlerin yer seçiminden göçlere, savaşlarda yenilgi veya başarılarına, atmosferik şartlar etkili olmuştur. Günümüzde ülkeler gelişmişlik düzeylerine bağlı olarak meteoroloji ve iklim şartlarını tüm planlamalarında temel almaktadırlar. Atmosfer bilimlerindeki çalışmalara ciddi yatırımlar yapmaktadırlar. Meteorolojik ve klimatolojik değerlerin göz önüne alınması ve buna uygun yapılaşmanın sağlanması insanların hayat kalitesini arttıracak ve başta enerji olmak üzere tasarruf sağlayacaktır.

Küresel ısınma ve iklim değişimindeki salınımlar olumsuz etkilenmektedir. Buna bağlı olarak da, atmosferik afetler büyük bir tehdit olarak karşımıza çıkmakta, yeryüzünü huzur dolu bir ortam olmaktan uzaklaştırmaktadır.

İstanbul gibi büyük şehirlerde iş, ev, okul vs. aynı mekanda olmayışı çok büyük sosyo-ekonomik kayıplara neden olmaktadır. Bunun üzerine ciddi kafa yormak, araştırmalar yapmak gerekiyor. Bu soruna çözüm için bilgi havuzunda bir kişinin önerisi şu şekilde olabilir. “Çocuğun okulu ile ev arasındaki mesafe birkaç km olursa ve okullar sabah 9’da başlar ise çocukların erkende yola koyulması sorunu kendiliğinden çözülür. Yanlışlar üzerine yanlış adımlar atılmamalıdır.

Bugün şehirlerde fikirler havuzu yapılabilir. Bu havuza herkes düşüncelerini bırakabilir. Bu bilgi havuzu herkese açık olabilir. Atalarımızın dediği “Akıl akıldan üstündür” sözü çerçevesinde çok daha hızlı ve insan merkezli gelişimler oluşur. Örneğin İstanbul gibi büyük şehirlerde iş, ev, okul vs. aynı mekanda olmayışı çok büyük sosyo-ekonomik kayıplara neden olmaktadır. Bunun üzerine ciddi kafa yormak, araştırmalar yapmak gerekiyor. Bu soruna çözüm için bilgi havuzunda bir kişinin önerisi şu şekilde olabilir. “Çocuğun okulu ile ev arasındaki mesafe birkaç km olursa ve okullar sabah 9’da başlar ise çocukların erkende yola koyulması sorunu kendiliğinden çözülür. Yanlışlar üzerine yanlış adımlar atılmamalıdır. Bu sorunun çözümü için İstanbul’da şöyle bir kampanya nasıl olur? Evi iş yerine 1 km mesafede ise 100 TL, 2 km ise 80 TL, 3 km ise 60 TL, 4 km için 40 TL ve 5 km mesafede ise 20 TL her ay destek verilebilir”. Böylece insanların iş yerlerine yakın yerlerde ev kiralamaları veya almaları teşvik edilir. İnsanların işlerine yakın oturmaları iş, sağlık, enerji, çevre vs. konularında hep kazançlı olmalarını sağlayacaktır. Böylelikle en değerli varlığımız zamanımızı, sağlığımızı korumuş oluruz. Bu uygulama ile devlette kârlı çıkacaktır.

Sağlıklı, huzurlu ve mutlu yarınlarımız için şehir atmosferimiz için fikir havuzu oluşturmaya bugünden başlamaya ne dersiniz? ■

Yeniden İnşa Ediyoruz...



Müşteri Odaklı Servis Hizmeti

Müşteri odaklı ilkelerimiz ve çözümlerimiz, esnek çalışma saatlerimiz ve bakım yönetim sistemimizle hizmet verebilme avantajını müşterilerimize sunmaktayız. Bu bize farkındalık kazandırmaktadır. Mühendislik tecrübe birikimimizle daha güvenli daha verimli, işletmelerin ihtiyaçlarına çözümler getiren bir anlayışla müşteri ağıımızı giderek büyötmekteyiz.

Mobil Servis Hizmeti

Müşterilerin teknik hizmet ihtiyacı duyduğu süreçlerde pratik çözümler ve mobil destek hizmetlerinde gerek tecrübeli ve nitelikli uzman gezici servis ekiplerimizle gerekse sektörde hizmet vermekte olan diğer servis sağlayıcı çözüm ortaklarımızla, müşterilerimize 7 gün 24 saat hizmet vermeyi sektörel sorumluluk bilmekteyiz.

Sabit Fiyat Güvencesi

İşletme giderlerini kontrol altında tutabilmek her geçen gün daha fazla önem kazanmaktadır. Makine işletme maliyeti kalemlerinden biri olan bakım, onarım ve yenilemeler yıllık sabit fiyatlı çözüm yöntemlerimizle bütçenizi koruyacaktır.

mesar makine
ticaret sanayi limited şirketi

www.mesarmakine.com



İbadullah'ın Hayrı İçin:

ŞEHİR BÜNYAD EYLEMEK

Büşra Gür

İstanbul 29 Mayıs Üniversitesi

Hüner bir şehir bünyâd eylemekdür

Reâya kalbin âbâd eylemekdür.

Avni

Vakıflar, Sosyal Tarihi idrak etmenin temel taşlarından biridir. Zira vakıflar aracılığıyla söz konusu dönemin toplumsal kurumlarını, bu kurumların gündelik hayatı nasıl şekillendirdiğini müşahade edebilmekteyiz. İslam Medeniyeti'nin sosyal kurumları inşa etme hassasiyeti vakıf sistemi içerisinde vücut bulmuştur. Türk-İslam Medeniyeti'nin bir kolu olan Osmanlı Devleti, bu hassasiyeti "mekân" algısının merkezine oturtarak vakıf geleneğine bir medeniyet veçhesi kazandırmıştır. Devletin kuruluş yıllarından itibaren Anadolu'dan Balkanlara kadar yüzyıllarca Medine/Şehri oluşturan bütün unsurları vakıf temelleri üzerine inşa etmesi bu durumu kanıtlar niteliktedir.

14. yüzyılın başlarında Batı Anadolu'da bir uç beyliği olarak teşekkül etmiş ve 600 yıllık ömründe hudutlarını batıda Anadolu'dan Orta Avrupa'ya, kuzeyde Karadeniz'den Rus steplerine, güneyde Arabistan'dan Kuzey Afrika'ya, dayandırmış Osmanlı Devleti; siyasi, dini ve sosyal kurumlarını şekillendirirken kendini bir medeniyet havzasına dâhil etme çabası içerisine girmiştir.¹ Bu çabanın tezahürleri, kuruluştan 100-150 yıl sonra kaleme alınan ilk dönem Osmanlı kroniklerinde görülmektedir. Bu çabanın sadece politik hamleleri meşrulaştırmak için yapılmadığı, hadisenin aslında bir "aidiyet" meselesi olduğu içtimai kurumların müesseseseleşme sürecindeki merhaleleri ve faaliyetleri incelendiğinde müşahade edilebilmektedir. Bu nedenle Osmanlı kurumlarını ele alırken Orta Asya Oğuz geleneği ile başlayarak Harezm, Mâverâünnehir böl-

gelerinde var olmuş ve nihayetinde Selçuklu Anadolu'suna kadar uzanmış Türk-İslâm geleneğiyle ilişkisi göz ardı edilmemelidir. Zira bu gelenekten yoksun bir kurumsallaşma sürecini ele almak hâdiseyi kısır ve sığ bir zemine oturtmaktadır.² Bir içtimai kurum olan vakıflar da elbette ki bu medeniyet havzasından tevarüs edilen doktrinler ile şekillenmiştir. Alman Arkeolog Albert von Le Coq'un Doğu Türkistan'ın Turfan havzasında yaptığı kazılarda, Uygur Türklerine ait bir Budist manastırına vakfedilmiş arazilere ait vakfiyeye tesadüf etmesi ve bu vakfın bânisinin bir "Han" olması makalenin ileriki bölümlerinde zikredileceği üzere Osmanlı Toplumu'nda da vakıfların bir kısmının hanedanın desteğiyle vücuda gelmesi realitesi, kaderi bir tesadüf olarak değil köklü bir geleneğin emaresi olarak görülmelidir.³

¹ Feridun Emecen, *İlk Osmanlılar ve Batı Anadolu Beylikler Dünyası* (İstanbul: Kitabevi, 2001), s. 153.

² Tayyip Gökbiğgin, *XV-XVI. Asırlarda Edime ve Paşa Livası: Vakıflar-Mülkler-Mukataalar* (İstanbul: İstanbul Üniversitesi Edebiyat Fakültesi Yayınları, 1981), s. 3.

³ Sipahi Çataltepe, *İslam-Türk Medeniyetlerinde Vakıf* (İstanbul: Milli Kültür Vakfı, 1991), s. 10.







Diğer taraftan 7. yüzyılda Arap yarımadasında zuhur etmiş ve yaklaşık üç asır sonra Türklerin de müşerref olacağı İslam dininin temel öğretilerinde “yardım, nifak, zekât, sadaka” gibi insanî ilişkileri şekillendiren doktrinler yer alıyordu. Bizatihi Hazreti Peygamber (sav) tarafından kendisine ait Fedek arazisinin ve Râşid halifelerden Hz. Ömer tarafından “Kasm” adlı hurmalığın “*ibadullahın hayrî için*” düsturuyla vakfedilmesi, yeni dinin sosyal kurumlarının hangi amaç ile vücuda getirileceğine işaret ediyordu.⁴ Abbasiler Dönemi’nde sosyal hayatta varlığını her geçen gün biraz daha hissettiren vakıflar İmam-ı Âzam, Ebu Yusuf, İmam Muhammed (sav) gibi devrin büyük fakihleri tarafından tafsilatlı bir şekilde ele alınmasıyla hukuki zeminde de varlığını göstermeye başlamıştı.⁵ Abbasi hâkimiyeti esnasında Büyük Selçuklu Devleti tarih sahnesinde boy göstermeye başlamış ve siyasi sahada cereyan eden yakınlaşma Şii-Fâtîmi tehdidine mukabil ideolojik bir yakınlaşmaya da vesile olmuştu. Bu ideolojik yakınlaşmanın gerçekleştiği dönemlerde Sünnî temayüllü birçok medrese Bağdat, İsfahan, Rey, Merv, Belh gibi büyük merkezlerde kurulan medreseler vakıf usulüyle vücuda getirilmişti.⁶ Bunun yanı sıra Nizâm ül-Mülk tarafından Nişapur’da yaptırılan bimaristan, yine Selçuklu vüzerasından Ahmet Kâşinin Zencan, Gence ve Erran’da yaptırdığı darüşşifalar vakıf usulüyle inşa ettirilmişti. Akabinde 11. asırda Anadolu’da boy gösteren Türkiye Selçuklularının vakfetme yoluyla şifahane, medrese ve kervansaray gibi kurumları vücuda getirmesi, bu kurumların vakfiyelerinde “*ibadullahın hayrî için*” vurgusunun istisnasız olarak var olması, bu sürecin organik bir bağ ile ilerlediğinin ve yukarıda zikredilen kutsal öğretinin Türk-İslam Coğrafyası’na ne denli sirayet ettiğini gösterir.⁷

Osmanlı Devleti, yukarıda zikredilen Orta Asya Oğuz geleneği ve İslam Medeniyetinin imtizacından tevarüs ettiği vakıf sistemine kendi ruhunu üfleyerek “mekân” algısını “insan” gerçeğinden ayırmamıştır. Bu nedenle bir bölgenin imarı, iskân ve istimâlet politikalarından âri tutulmayıp “şenlendirme” olarak telakki edilmiştir. Hudutlarının büyük bir kısmını Rumeli canibinde genişleten Osmanlı hâkimiyeti, imar teşebbüsünde bulunacağı tüm mahallere yüksek dereceli memurların, gazilerin ve hanedan mensuplarının vakfiyelerinde belirtildiği üzere “şenlendirme” ve “*ibadullahın hayrî için*” düsturuyla vakıf bünyâd eylemelerine teşvik etmiştir. Bu teşvik sözde kalmamış bugün dahi gezilip görülebilen birçok Rumeli ve Anadolu şehri vücuda gelmiştir. Büyük akıncı ailelerinin kurucuları olan Harmankaya tekfurı Köse Mihâl, Samsa Çavuş ve Gâzi Evrenos Bey temliknâme ile Yenice-i Vardar, Selanik ve Üsküp gibi yerlerdeki mülklerinin bir kısmını vakıf arazisine dönüştürerek tamamıyla vakıf malı ile imar edilmiş mahalle ve şehirler kurmuşlardır.⁸ Buna bağlı olarak Ekrem Hakkı Ayverdi’nin tespitlerine göre Rumeli Fatihî Gâzi Süleyman Paşanın kendisine ait ganimet topraklarından Bilecik, Bolayır, Ferecik, Geyve, İzmit, Kavak Köyü, Lapseki, Malkara Vize ve Bursa da birer camii, Yenişehir ve İzmit’te birer camii ve medrese, Bolayır’da bir kervansaray ve imaret, Göynük ve İzmit’te birer hamam yaptırmıştır. Bu örneklerden hareketle “şenlendirme” politikalarının sadece “hayır, hasenat” gibi vicdana muttali bir mesele olmadığını bilakis siyasi olarak varlığını ispat etmiş bir otoritenin kendi medeniyet tuğrasını çekme telaşında olduğunu gösterir.⁹ Meseleyi bir de Bosna örneği üzerinden izah etmek yerinden olacaktır.

⁴ Feridun Emecen, *İlk Osmanlılar ve Batı Anadolu Beylikler Dünyası* (İstanbul: Kitabevi, 2001), s. 153.

⁵ Sipahi Çataltepe, a.g.e., s. 42.

⁶ Fuat Köprülü, *Vakıfların Hukukî Mahiyetleri Haz. Yahya Kemal Taştan* (Ankara: Vakıflar Genel Müdürlüğü Yayınları, 2013), s. 202.

⁷ Osman Turan, *Selçuklular Tarihi ve Türk İslam Medeniyeti* (İstanbul: Ötüken, 2012), s. 328.

⁸ Tuncer Baykara, *Türkiye Selçuklularında şehir/kent*, E.d. Ahmet Y. Ocak Anadolu Selçuklular ve Beylikler Dönemi Uygartığı (Ankara: Kültür ve Turizm Bakanlığı Kütüphaneler Genel Müdürlüğü, 2006), s. 280.

⁹ Halil İnalcık, “Osmanlı Fethi Yöntemleri” Söğüt’ten İstanbul’a Ed. Oktay Özel, Mehmet Öz (Ankara: İmge Kitabevi, 2005), s. 463.

¹⁰ Ekrem Hakkı Ayverdi, *Avrupa’da Osmanlı Mimari Eserleri: Bulgaristan, Yunanistan, Arnavutluk Ed. Gürbüz Ertürk, Aydın Yüksel* (İstanbul: İstanbul Fethi Derneği, 1981), c.4.s.125.



Bosna Sancakbeyi İsa Bey tarafından yaptırmış olduğu Hünkâr Camii ve külliyesi ▲

Rumeli Fatihi Gâzi Süleyman Paşanın kendisine ait ganimet topraklarından Bilecik, Bolayır, Ferecik, Geyve, İzmit, Kavak Köyü, Lapseki, Malkara Vize ve Bursa da birer camii, Yenişehir ve İzmit'te birer camii ve medrese, Bolayır'da bir kervansaray ve imaret, Göynük ve İzmit'te birer hamam yaptırmıştır. Bu örneklerden hareketle "şenlendirme" politikalarının sadece "hayır, hasenat" gibi vicdana muttali bir mesele olmadığını bilakis siyasi olarak varlığını ispat etmiş bir otoritenin kendi medeniyet tuğrasını çekme telaşında olduğunu gösterir.

Bosna sancağının 1463 yılında Fatih Sultan Mehmet tarafından fethedildiği tarihi bir gerçektir. Fethin akabinde bölgenin ahvaline dair ilk bilgiler 1468-9 tarihli tahrir defterinde bulunmaktadır. 1468-69 tarihli defterde Sarayovası adlı idari bölgenin Tirkovişte adlı bir Pazar yeri olduğu ve iskâna açık olmadığı görülmektedir. 1489 tarihli tahrir de ise bugünkü Saraybosna'nın bulunduğu mahalde Brodaca adlı bir köyün ahalisinin tarlaları olduğu ve buranın Bosna Sancakbeyi İsa Bey tarafından ellerinden alınarak yaptırmış olduğu Hünkâr Camii ve külliyesi ile şehrin temellerinin atıldığı zikredilmektedir.¹⁰ İsa Bey tarafından külliyein etrafında teşekkül eden mahalle ile "şenlendirilen" ve iskâna açılan bu bölgenin nüfusunun yine aynı tahrir kayıtlarından hareketle 380-400 kişiye ulaştığı ve bu nüfusun %25'inin

Müslüman geri kalanının Hristiyan olduğu görülmektedir.¹¹ 16. yüzyıl tahrirlerinde ise çok farklı bir manzara ile karşılaşmaktadır. Bosna sancakbeyi Gazi Hüsrev Bey 1531 yılında bugün "Begova" diye bilinen Gazi Hüsrev Bey külliyesi bünyesinde camii, hamam, medrese ve çarşı inşa ettirerek bu küçük yerleşim birimini Osmanlı klasik çağıının önemli şehirlerinden biri haline getirmiştir. Takriben elli yıllık bir süre zarfında Saraybosna'nın nüfusu 5000'e ulaşmış ve bu nüfusun %85'inin Müslüman olduğu müşahade edilmektedir.

Vakıfların Osmanlıya intikali ve mekânı şekillendirmedeki nüfuzu yukarıda zikredilen tarihsel süreç göz önüne alındığında meselenin sadece "infak, hayır, sadaka" gibi şahsi inisiyatiflerin dışında bir medeniyet tasavvuru ile derin bir ünsiyeti olduğunu tekrar etmekte bir beis yoktur. ■

¹⁰ BA,TD,nr.24,s.26

¹¹ Atatürk Kitaplığı,MC,nr.0.76,40a.



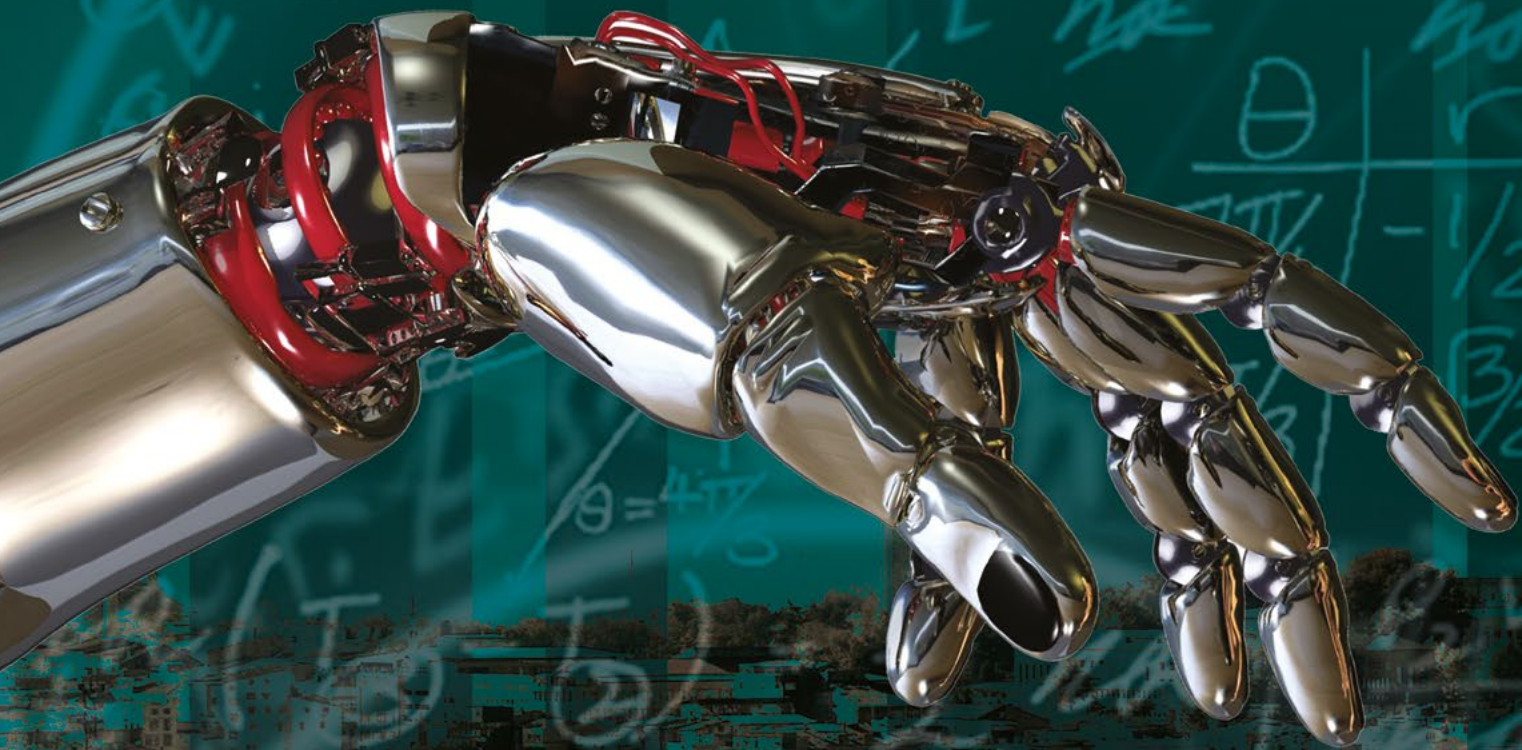
**Sağlam yapılar ve
huzurlu yaşam
inşa ediyoruz...**

VTK
MÜHENDİSLİK

İNŞAAT TAAHÜT ELEKTRİK OTO SAN. Tİ. LTD. ŞTİ.

Molla Gürani Mah. Halıcılar Köşkü Sokak
No: 2/3 Fatih - İstanbul
Tel: 0 212 983 66 69 Faks: 0 212 972 53 82

www.vtkmuhendislik.com



ŞEHİR, İNSAN VE BİLİM EKSENİNDE BİLİMSEL SÜREÇLER



Prof. Dr. Alparslan Açıkgenç

TÜBA Asli Üyesi / Emekli Öğretim Üyesi

Günümüzde özellikle bilimsel açıdan çok fazla mesafe kat etmemiş olan toplumlarda yaygın hatalı bir anlayış hüküm sürmektedir. Bu anlayışa göre şayet bilime önem verilirse ve kabiliyetli öğrencilere imkân tanınırsa bilim yapmak için gerekli her türlü laboratuvar, mali imkânlar vs. maddi alt yapı sağlanırsa toplumun bilimsel açıdan ileri düzeyde olan diğer ülkeleri yakalayabileceği düşünülür. Bu yönde de çok çalışılır ama bir türlü görebildiğimiz kadarıyla Batı medeniyetini bilimsel seviyede hâlâ hiçbir toplum yakalayamamıştır. Çin, Hint, Japonya ve son zamanlarda bu kervana katılan Güney Kore gibi bazı ülkeler teknolojiye ilerlemelerine rağmen bilimde Batı'nın taklitçisi olmaktan ve onların peşinden koşmaktan başka bir şey başaramamışlardır. Bu hususta teknoloji ile bilimi de karıştırıyoruz. Teknolojik açıdan Batı yakalanabilir; ama bilimsel açıdan yakalanabilmesi için bazı daha temel unsurlar vardır ki onlar toplumda yer etmeden Batı medeniyetinin bilimsel seviyesini yakalamak bugün için mümkün değildir. Bu temel unsurlar nelerdir

ve bunları nasıl çıkarabiliriz? Tabi bunları bulup çıkardıktan sonra toplumda nasıl yeşertebiliriz? Bu soruların cevabının bağlı olduğu iki iç içe unsur olan şehir ve insan ilişkisi içerisinde gelişen bir süreçten; bilimsel süreçten bahsedeceğiz ve bunu tahlil etmeye çalışacağız.

Öncelikle şunu belirtelim ki, bilim külli bir olgudur; bu bakımdan külli bir ortamda ancak gelişebilir. Külli ortam ise köy ortamından ibaret olan bir insan topluluğu olamaz. Burada bilim ve bilgi peşinde koşan topyekûn bir hareketten söz ediyoruz. Böyle bir hareket her bakımdan tamamlanmış bir toplum düzeyi olan şehirde gerçekleşebilir. Nasıl ki, insan bir bütün ise, vücudu her açıdan tam olunca hayata tutunabiliyorsa bilim hayatı da her açıdan tam olan bir şehir ortamında gerçekleşebilir. Bu bakımdan meselâ Gazali, Farabi gibi, İbn Haldun gibi düşünürlerimiz şehri insana benzetmişlerdir. İnsanın başı idareci, kol ve bacakları ihtiyaçlarını gören unsurları, kan dolaşımı su sistemini, bağırsakları yer altı kanalizasyonunu ve sinirleri iletim şebekesini vs. temsil etmektedir.

Bir şehrin idari yapısında insan bedeni örnek alınmıştır. Aynı şekilde bilimsel faaliyetler için de insan ve içinde bulunduğu ortamı bir bütünlük oluşturacak şekilde uyumlu olarak hareket etmelidir. Bunun için de uyumlu insan ve ortam oluşumuna “sistem” dersek böyle bir sistemin bilim yapmaya elverişli olarak oluşturulması gerekmektedir. Karman çorman şehirler, huzursuz ortamlar ve şehir adı verilen devasa köylerin oluşması bilim için elverişli değildir. Köy derken küçük çaplı yerleşim birimlerini kast etmiyoruz; aksine çok büyük bir şehir dahi köy mesabesinde kalabilir. Aslında “bilimsel şehir” diyebileceğimiz böyle bir sistemin kurulması bir tarihi süreçtir ve bu süreç belli bir husus dikkate alınınca başlatılabilir. Buna burada “sağlıklı şehirleşme süreci” diyecek olursak diğer bir açıdan buna bilimlerin oluşumu ve gelişmesi yol açtığı için “bilimsel süreç” de diyebiliriz. Şehirleşme bütüncül açıdan olursa süreç bir medeniyet süreci olarak ilerleyecektir ki bu durumda bunu “medeniyetleşme süreci” olarak da tanımlayabiliriz.

İnsanlık tarihinde bu üç sürecin kesiştiği alanlar gerçek anlamda şehir olmuş ve üç olguyu bir arada barındırmışlardır. İbn Haldun dikkatle incelenirse görülecektir ki onun Mukaddime'sinde "ümran" kavramı bugün medeniyetle ifade etmeye çalıştığımız yine şehirleşme ve bilimselleşme olgusunu dile getirmeye çalışmıştır. İbn Haldun tarihin bir bilim olarak temelinin, kendisinin ilk defa kurduğu ve "(beşerî) ümran ilmi" olarak adlandırdığı yeni bir bilime dayandığını savunmuştur. Umran ilmin konusunu "ümran" olarak adlandırmasından ve sorunlarını da "ümranın mahiyeti, mülk, devlet, iktisat, göçebe ve yerleşik hayat, (diğer toplumlarla) üstün gelme, bilim ve sanat gibi onu etkileyen unsurlar ve bunların sebep ve nedenleri" olarak belirlemektedir. Bundan anlaşılıyor ki, medeniyet ve bilim geleneği bir köyde dahi yerleşmişse orası artık bir şehirdir. Böyle bir toplum ortamında bütün toplum kurumları tam olarak eksiksiz teşekkül etmiştir. Buna ek olarak bu kurumlar çok sağlıklı bir şekilde toplumda işlemektedir. Ayrıca bütün toplumsal kurumlar birbirini sağlıklı ve uyumlu bir şekilde denetlemektedir. Yukarıda "külliyyet" kazanma derken kast etmek istediğimiz de buydu. Bu kullanımda külli "tam boyutlu" demektir; yani her boyutuyla her alanda tam olarak gelişmiş demektir. Bu da toplumun geçirdiği bir süreçle ancak gerçekleşebilir ki bunun en güzel ve insanlık açısından en yararlı ve sağlıklı örneğini İslam medeniyeti vermiştir. Konu bizi sürekli medeniyet olgusuna getirdiğine göre biraz medeniyetlerin mahiyetinden bahsetmemiz gerekir.

İnsan iç dünyasının bir toplum bağlamında tezahür etmesi kültürlerin doğmasına yol açmıştır. Şüphesiz ki, insan toplumları birdenbire bugünkü kültür düzeylerine erişmediler. Bu yavaş yavaş oldu. İbn Haldun'a göre ümran veya bugünkü ifademizle kültür, medeniyetleşirken insan toplumlarında belli bir süreçle ortaya çıkan bir olgudur. Bu sürecin belli aşamalardan geçerek tekâmül ettiğini açıkça belirtmektedir. Bu aşamalar tarihe konu olmaları açısından ümranın bizzat mahiyetinden kaynaklanmakta olduğu belirtilerek şöyle sıralanmaktadır: Birincisi, yabaniilik (**tevahhuş**); ikincisi, ünsiyet (**te'ennüs**); üçüncüsü, asabiyetin toplumsal bir olgu olarak ilk olarak belirginleştiği göçebe hayat, günümüz kavramlarına göre bu aşamada görülen etkinlikler "**kültür**" olarak ifade edilebilir.

[1] İbn Haldun, *Mukaddimet İbn Haldûn* (Beirut: Dâru'l-Kutubu'l-İlmîyye, 1993), 27, 31-2. Zakir Kadiri Ugan çevirisi (İstanbul: Milli Eğitim Bakanlığı, Dünya Edebiyatından Tercüme, 1968), 1: 82, 98.

Dolayısıyla beşerî kültürün ilk olarak tezahür ettiği aşama olması açısından İbn Haldun bunu *“bedevî ümran”* olarak adlandırmıştır; dördüncüsü, şehirleşmeyi de temsil eden düzenli topluma geçiş ve devlet düzeninin kurulmasıdır. İbn Haldun bunu da *“hadarî ümran”* olarak adlandırmıştır.

Bunun da değişik aşamaları bulunmaktadır. Hadarî ümrani artık tamamen yerleşik düzende gerçekleşen bir kültür olduğundan günümüz kavramlarına çevirerek *“medeniyet”* olarak adlandırabiliriz. Bu seviyeye gelmiş olan bir insan toplumunda iktisadî, askerî, bilimsel (İbn Haldun eğitimi de bunun altında mütalâa etmektedir), sanat etkinlikleri ve teknoloji gibi bütün faaliyetler yani toplumsal kurumlar ümran ilminin incelemesi gereken tarihsel olaylar olarak zikredilmektedir. Aslında burada ortaya çıkan olguyu *“küllileşme”* olarak ifade edebiliriz. Bunu biraz daha tahlil etmeye çalışalım.

Bu oluşum, yani medeniyetleşme, şehirleşme ve bunlara eş olarak bilimselleşme incelenerek kavramsal olarak tahlil edilince üç ayrı aşama ile bilgisel ve duygusal yönlerimizin toplum bağlamında tezahür ettiğini gözlemleyebiliriz. İbn Haldun’un belirttiği dördüncü aşamayı ise din insan mahiyetine aşıladığından onu da dördüncü aşama olarak ele alacağız. Birinci aşama, bilkuvve özelliklerden algısal yönün tezahür etmesi ile insanın diğer hayvanlarla paylaştığı benzerliklerdir ki, bu yön itibarıyla insan cins olarak hayvanlar tabakasında düşünülmektedir. Bu yüzden de bu aşamaya *“hayvaniyet mertebesi (düzeyi)”* denilmektedir. Hayvaniyet bizim hayatîyet özelliğimizi temsil etmez; yani insanın canlı olma özelliği hayvaniyetle belirginleşen bir durum değildir. Bizde canlı olma özelliği *“nebatîyet”* özelliği, yani bitkisel ile özdeşdir. Ancak biz bunu insanı temsil eden bir özellik olarak algılamadığımız için insanın mahiyetine dâhil etmiyoruz. İnsanı bir canlı olarak düşündüğümüzde bu özelliği dikkate almamız gerekir. İkinci yön itibarıyla, hayvaniyet düzeyinden yavaş yavaş uzaklaşıp duygu, arzu ve emellerini gerçekleştirdiği yeni bir aşama-

ya geçmektedir. Bu aşamanın alt düzeyleri de hayvaniyet özelliklerini taşıyabilir ve bu itibarla hayvanlara yakındır; ancak insanda oluşan iç dünyanın incelenmesi, daha nazik ve derinleşmiş bir hal alması ile artık hayvaniyet düzeyini terk eder ve *“beşeriyet mertebesine (düzeyine)”* ulaşır. Bu mertebedeki bir kimse artık beşerdir. Beşer, hayvaniyeti dışlamaz, aksine bizzat içerir ve aynı şekilde böyle bir insan canlı bir varlık olduğundan bitkisel özelliklere de sahiptir. Ancak beşeriyet düzeyi, hayvaniyetten bağımsızlaşmıştır. Buna rağmen zaman zaman hayvaniyetin etkisinde kalınır ve bedeninin idaresi, hayatın yönlendirilmesi, bu hayvansal özelliklerle yapılabilir. Hayvansal yönün veya düzeyin tam olarak idare altına alınması ancak bilgisel özelliklerle mümkündür. İç dünyanın en zengin yönü bu düzeydir, çünkü burası zaten diğer tüm düzeyleri içermekle birlikte onları idaresi altında muhafaza etmektedir. İslam medeniyetinde *“ilim”* olarak ifade edilen hakiki insanlık, bu yön itibarıyla tezahür ettiği için iç dünyanın bu aşamasına *“insaniyet mertebesi (düzeyi)”* diyoruz. İnsaniyet, aynı zamanda hayvaniyet ve beşeriyeti de içermektedir. Fakat İslam medeniyetinin vurguladığı tutum, bizzat insaniyetin, hayvaniyet ve beşeriyeti kendi idaresi altında tutmasıdır. İnsan iç dünyanın bu üç mertebesi de ancak toplum bağlamında kuvveden fiile geçebilir. İşte insanı toplumsal bir varlık yapan özelliği de budur.

Bunlara ek olarak insanın toplumdan bağımsız ancak dışarıdan kazanabildiği, insanda bilkuvve olmayan ancak *“yol gösterme”* ile elde edebileceği bir varoluş alanı daha vardır. İnsanda bulunan yeteneklerin ulaşamayacağı iç dünyanın bu mertebesi, insana dışarıdan verilir; bu da vahiy yoluyla gelen *“hidayet”* tir. Hidayeti, yani yol göstermeyi kabullenen insan, kendinde olmayan bir düzeye ulaşır ve âdeta insanı insanüstü bir varlığa dönüştürür. İşte bu da insaniyeti aşan *“melekiyet mertebesi (düzeyi)”* dir. Bu düzey hayvaniyet, beşeriyet ve insaniyet iç dünyaları gibi toplum bağlamı ile ilişkili değildir. Yani toplumdan bağımsızdır fakat yine de oluştuğu ve tezahür ettiği mekân bir toplumdur.

İnsan iç dünyanın bu üç mertebesi de ancak toplum bağlamında kuvveden fiile geçebilir. İşte insanı toplumsal bir varlık yapan özelliği de budur.



Bilim şüphesiz ki, insaniyeti din ise melekiyeti temsil etmektedir. Bize göre edebiyat ve sanat da beşeriyeti temsil etmekte ve bu açıdan yine küllileşmede önemli bir unsur olarak karşımıza çıkmaktadır. Bunların tarih içindeki ilerleyişlerini anlamak için İslam medeniyetinin doğuş safhalarının incelenmesi yeterli olacaktır. Din, Kur'an ve Sünnetin rehberliğinde bilime yol göstermiştir.



Çünkü melekiyet insana bilkuve ait olan bir özellik veya yön değildir. Bu açıdan melekiyetin topluma ihtiyacı yoktur; ancak toplumun melekiyete ihtiyacı vardır. Bu yönün en güzel temsil edildiği yer şüphesiz ki, Kur'an ve Sünnet'tir. Bunu görebilmek, gerekli bakış açısını geliştirmeye bağlı olduğundan Kur'an, bunu sağlayabilmek için Allah'ın varlığını, insana ilişkin olarak yaşantı hali şeklinde vermiştir. Bu yüzden yaratılış ve oluşta Allah'ı görebilmek bu konuya yönelik bir yaşantı hali ile geliştirilebilecek olan bir bakış açısı ile mümkündür. Bu bakış açısı, insan ile Allah'ı, "yaratılan ve yaratan dostluğu" olarak İslam dünyagörüşünün önemli bir yapısını oluşturmaktadır: "Allah inananların dostudur. Onları karanlıklardan aydınlığa çıkarır. İnkâr edenlerin dostları ise tanrı edindikleri şeylerdir (tâğut). Onları, aydınlıklardan karanlıklara düşürürler." (2/Bakara, 257).

Melekiyet düzeyinin, çok önemli bir özelliği olan Allah-insan ilişkisinin, bu "dost" (veli) kavramı üzerine kurulduğunu, Kur'an'da "dostluk ilişkisi"nin yüzden fazla ayetle işlenmiş olmasından çıkarabiliriz.

İnsanı bu şekilde ele alırsak neden şehrin insana teşbih edildiğini daha iyi anlarız. Şehirleşme ve medeniyetleşme külliyyet kesp etmekle olur dediğimize göre burada külliyyetin en önemli iki unsuru karşımıza çıkmaktadır: bilim ve din. Buna göre bilim şüphesiz ki, insaniyeti din ise melekiyeti temsil etmektedir. Bize göre edebiyat ve sanat da beşeriyeti temsil etmekte ve bu açıdan yine küllileşmede önemli bir unsur olarak karşımıza çıkmaktadır. Bunların tarih içindeki ilerleyişlerini anlamak için İslam medeniyetinin doğuş safhalarının incelenmesi yeterli olacaktır. Din, Kur'an ve Sünnetin rehberliğinde bilime yol göstermiştir.



Çok kısa olarak bilimsel süreci de bu yapılanmanın temel taşı olarak açıklarsak amacımıza ulaşmış oluruz. Bilimsel süreç; bir medeniyette doğuş aşamasında henüz bilimler teşekkül etmemişken başlatılan bir sürecin çok sağlıklı işlemesiyle bilimlerin teşekkül etmesine ve daha sonra bir bilim geleneğinin oluşmasına yol açan tarihi gelişmelerin kesintisiz sürekliliğidir. Böyle bir sürecin başlaması için gerekli olan amilleri İslam medeniyetini inceleyerek çıkarabiliriz. Malum olduğu gibi bu medeniyetin başlangıç döneminde her hangi bir bilim toplumunda mevcut değildi. Bilimsel ve hatta denebilir ki, bilgisel hiçbir faaliyet etkin olarak İslam'ın doğduğu toplumda yoktu. Aslında toplumun bilgi ve bilimle yönlendirilmesi gerekir ki, toplum şehirleşsin, medeniyet kimliği kazanabilsin.

Yeni bir dinin gelmesinin bu süreci başlattığı bir gerçektir. İşte dinin küllileşmede oynadığı amil etkinlik böylece çıkmıştır. Yol gösterme melekiet unsuru olarak insanlara aşılanmıştır. Burada iki olgu melekietiyi teyit etmektedir: Birincisi insanın ahlaki hassasiyeti kazanması; ikincisi ise, ahlaki hassasiyetin bilgi üzerine inşa edilmesidir. Birinci yön itibarıyla, insan sorumluluklarını idrak etmiş ve bunları yerine getirmek için çok hassas davranmıştır. Ancak sorumluluklar sadece akıl yordamı ile çıkarılmamıştır. Vahiyle bildirilmiş ve bilgi (ilim) ile desteklenmiştir. İlme dayalı ahlak hassasiyeti zorunlu olarak insanları bilgiye yönlendirmiştir. Ahlak-ilim (bilgi) ilişkisi bilgi faaliyetlerini başlatmış ve bunlar da vahyin ilme verdiği önemle vurgulanmıştır.

İlme dayalı ahlak anlayışı kuru bir günlük yapılan söylememe dürüst davranma şeklinde ifade edilen ahlak anlayışından farklı olduğu gibi felsefi olarak dile getirilen etkisiz soyut ahlak anlayışından da farklıdır. Bu yüzden "hassas" olarak nitelendirilmiştir; aslında çok hassas ve dengeli bir takva anlayışı ile olgunlaştırılmış insanın kendine karşı sorumluluğu; çevresine, yani hem yakın çevresi olan ailesi ve arkadaşları komşularına karşı sorumluluklarını hem de tabiat olarak adlandırılan kâinata karşı olan sorumluluklarını dile getirmektedir. Ancak burada da kalmayıp bütün bu varlığı insanın önüne seren yaratıcıya karşı olan sorumluluğunu da ifade etmektedir. Bu kapsamlı sorumluluk kâinatın yaratıldığı amaca uymayı gerektirdiğinden bilgi faaliyetleri önce melekietin temsilcisi olarak din, sonra insan ve toplum ekseninden yavaş yavaş ikinci ve üçüncü yüz yıllarda (miladi 700-800'ler) maddi âleme yönelmesine yol açmıştır. Böylece önce İslam medeniyetinde vahyin rehberliğinde oluşan İslam dünyagörüşü bilgi faaliyetlerine yol açmış ve bu faaliyetler de İslam bilgi geleneğinin teşekkülü ile sonuçlanmıştır. Bilgi geleneği içinde oluşan bilgi birikiminin sınıflandırılarak düzenli kümelerle dönüştürülmesi bilgi faaliyetlerinin disiplinleşme kapsamında yürütülmesini getirmiştir. Bu kapsamda her bir bilgi kümesi bir adla adlandırılmış ve her ad altındaki bilgi kümesinin bir "bilim" olarak algılanmasını doğurmuştur. Böylece teşekkül eden tek tek bilimlerin ilerlemesi ile tarihte İslam bilim geleneği doğmuştur. Buna dikkat edilirse İslam bilimsel süreci ilk önce vahyin gelmesi ile toplumdaki fertlerin zihinlerinde bu süreci başlatıp yönlendiren İslam dünyagörüşü ile başlamıştır. O halde sürecin ilk aşaması Dünyagörüşü Aşamasıdır. Sonra bilgi geleneğine yol açan bilgi faaliyetleri olduğuna göre ikinci aşama Bilgi Geleneği Aşamasıdır. Bu aşamada tek tek bilgi sorunları incelendiği için buna Sorunlar Aşaması da diyebiliriz. Gelişmeler toplumda bilgi erbabı dediğimiz insanlar mabeyninde biriken bilginin sınıflandırılması ile disiplinleşmeye yol açtığından bu aşamaya Disiplinleşme Aşaması diyebiliriz. Bundan sonra ortaya çıkan her bir sınıf bilgi adlandırılıp bilim hüviyeti kazandırıldığından bu aşamaya da Adlandırma Aşaması diyebiliriz. Artık toplumda bilimler doğmuştur bundan sonraki aşama şüphesiz Gelişme Aşaması olacaktır.

Bu gelişmeler İslam medeniyetinin yaklaşık ilk dört yüzyılını kapsamaktadır. Sonraki yüzyıllar ayrıca değerlendirilebilir. Geline bu çağda olan durum bilimsel açıdan en üst düzeyi temsil etmekte ve aynı şekilde medeniyet olarak da en üst düzeyi temsil etmekte olup şehir kimliğinin tam teşekkül ettiğini de göstermektedir.

Bu etkenler sayesinde bir kültür ilmî ve felsefi bir özellik kazanarak mahallî yönlerini aşar; gittikçe kendi çevresi dışındaki kaba ve ince her türlü kültürü de içine almaya ve içinde birden fazla kültürü barındırmaya başlar. Bu dinî, ilmî ve tefekürî süreç sonunda bir kültürün ulaştığı duruma “küllîleşme” demekteyiz. Buna göre medeniyeti, küllîleşmiş ince bir kültür olarak da tarif edebiliriz. “Küllîleşme”den ne kast edildiğini biraz açarak mevzuyu bitirelim.

Bilindiği gibi küllîleşme (evrenselleşme) tek bir şeye bağlanmayan demektir. Bunu her insan etkinliğine uygulayabiliriz. Meselâ, mahallî (yerel) olan bir şey sadece bir yöreye has kalmazsa yayılarak birçok toplum ortamına mal edilebilirse bu etkinlik küllîleşmiş demektir. Günümüzdeki bir ifadeyi kullanarak bunu anlatmaya çalışırsak bu etkinliğin “küreselleştirdiğini” söyleyebiliriz. Yukarıdaki açıklamalarımız medeniyetin insan fıtratının bir unsurundan kaynaklandığını ortaya koymuştur. Bu unsuru “akıl” olarak ifade edince aklın kullandığı vasıta da bilgi olduğuna göre, küllîleşmenin vasıtası da bilgi ve özellikle de bilimsel bilgidir diyebiliriz. Ancak buradan çıkaracağımız diğer bir sonuç ta küreselleşmenin vasıtasının da bilgi olduğudur. Elbette ki, bu da bizi küreselleşmenin insan fıtratında bulunan küllîleşme arzusundan kaynaklandığını ifade etmektedir. O halde bilgi, bilim, şehir, medeniyet ve küreselleşme insan fıtratının tezahürleridir. Bu durumda bunların dizginlenmesi de insan fıtratının uyumlu bir şekilde kişilik oluşturması ile mümkündür. Bu uyumu en güzel bir şekilde tesis eden şüphesiz ki insanı melekîyet mertebesine yönlendiren dindir. O halde medeniyetin üç önemli unsuru, din, bilim ve düşüncedir. Kimliğimizin inşası toplumumuzun medeniyet seviyesinde yücelmesi ve bilimsel açıdan ilerlememiz bu unsurlarla mümkündür. Bütün bu unsurların insana yararlı olması için güzel kurulmuş bir eğitim sisteminin önemini vurgulamak zorundayız. Bunu anlarsak insan iç dünyasının zenginleşmesine ve medeniyete dönüşmesine yol açan etkenleri anlayabilir, bunlara saygılı olur ve korumaya çalışırız. ■

Sonuç olarak diyebiliriz ki, insan etkinliklerinin tezahürleri kendini kültür dediğimiz değişik şekillerde gösterir. Bunların tarihsel tahlilleri de mümkündür. Aslında insanlık tarihi bir bütün olarak devam ediyor olmasına rağmen, bu tarih içerisinde sanki kesintili olarak ortaya çıkan ve devamlılık arz etmeyen birtakım ince kültürler müşahade etmekteyiz. Bu kültürler mahallî kalma özelliklerini aşarak küllî değerler oluşturan çok dinamik bir yapıya sahip olduklarında medeniyeti ve şehirleri ile içlerindeki bilimsel etkinlikleri meydana getirmişlerdir. İnsanın bir toplum içerisinde ekip biçtikleri, yani yapıp ettikleri kültür olarak anlaşılmış olmasından yola çıkarsak bizim kültür tanımımızın daha kapsamlı ve insanın yapıp ettiklerini her yönüyle kucaklayıcı olduğu görülebilir. Zira kaba ve ince kültürler istisnasız olarak zaman ve mekân özelliğine sahiptirler. Bu da kültürlerin mahallî olduğunu ortaya koymaktadır. Ancak bir kültür, küllî değerlere ulaşması halinde mahallî kalma özelliklerini aşarak küllî değerler oluşturan çok cevval bir yapıya sahip olabilir. Bir kültürün, küllî değerlere ulaşması mahallî kalma özelliklerini aşabilen faaliyetler sayesinde mümkündür. Bu faaliyetler de insanın insaniyet yönünü temsil eden “düşünce”, yani “akıl” ile gerçekleşmektedir. Bu faaliyetler içerisinde en önemlisi bilgisel faaliyetlerdir. Ancak buna ilaveten küllî hakikatler ortaya koyan dinlerin de küllîleşmede etkisi olduğunu İslam medeniyeti gözler önüne sermektedir.



ESAS
YATIRIM

“Kazancın Adresi”

www.esasyatirim.com

ESAS YATIRIM GAYRİMENKUL GELİŞTİRME
SANAYİ VE TİCARET ANONİM ŞİRKETİ
Mareşal Fevzi Çakmak Mah. Nüşen Sk. No. 16
Şahika Villaları/Arnavutköy-İSTANBUL
Tel: 0 (850) 455 34 10 - 0 (212) 438 18 46

İstanbul

için bir güzelleme



Yrd. Doç Dr. Hasan Fırat Diker

Fatih Sultan Mehmet Vakıf Üniversitesi

Hep güçlüler mi ayakta kalır? Peki ya ayakta kalmayı dolaşmayanlar, ya da miyadı dolup bir kenara bırakılanlar? Ecdat yadigârı deyince akla ne gelir? Üzerinden bulvar geçmiş ahşap bir ev mi? Arabayla namaza gidilen Süleymaniye mi? Bir türlü müzeleşememiş bir medrese mi? Yoksa spor salonuna çevrilmiş bir kilise mi?

Varsayılan geçmişten bilinmeyen geleceğe vadesiz çek gibi yazılmış nice yapıların ayakta kalanlarına eski eser diyoruz. Uzun süre ayakta kalmak zor, yer veren olmazsa. Otobüste yaşadıklarından öte yaşamışlığına hürmeten yer verilen ihtiyarlarımışçasına, anılarından çok muzaffer bânisinin hatırasına yasal korumaya alınıyor pek çok bina. İnsan ömrünün vadesini en başından aşmış yapıtaşlarından inşa edilmiş bir mekânın hafızasını hangi neslin keskin belleği kaydeder? Ömrü tek bir yapı taşının gölgesinden kısa bir abideyle, hangi devrin zihni ceng eder? Kanatsız şeyhin altına uçan halıyı sermeye teşne müritleri davalardan hangi mürted men eder?

Bina ettiğiyle zamana iradesini sunan muktedir, adeta geleceğe de yerkürenin izdüşümü üzerinden ipoteğini koymuştur artık. Evvelinden ahirine ve elbette mirasyedilerinin özeni mukabilince, kendinden kat be kat uzun ömürlü abidelerinden medet uman bu mükerrer figürler, öldükten sonra da övülmeyi düşlerler. İradeleri soylarından mülhem, ancak varisleri müphem zevatın cismaniyete bürünmüş bu arzuları yetim ve öksüz kalır adları unutuldukça. Bunlardan en az özen göreni, kadim güzelliğinden ziyade mevcut hamisine sundurmasıyla en az rant sunandır. Ya da çağırıştığı hatırası unutulandır. Yeni doğum ünitesindeki heyecan yerini kimliğinin tespit edilmesi bekleyen cesedin teşhir edildiği morgdaki sessizliğe bırakır. İşbu halde avânesi avdet eylediği halde ayakta kalmayı adet edinmiş, ayakta kalmasına göz yumulmuş ihtiyar binalar sıcak bir yuvadan azâde, sığınacak bir huzurevi kaygıсындаyken, modern çağ kamusal vicdanını hafifletir, bunların tescilini alabildiğince kayıt altına alır.

İnsan bu unuttur ya, eski eserler de kâh mimarının, kâh banisinin hatırına hatırda kaldıkça övülürler. Yedi düvele nam salmış anlı, şanlı büyük şöhretli saraylar, mabedler bakımını üstlenmiş akıllı uslu uluslarına kazandırdıkları paralarla birinci sınıf ilgi alaka görürler. Kaybedilmiş bir savaşın kaçak askerleri gibi sağda solda kalmış üç beş sivil mimari örneği de metozori yasal korumalarıyla ikinci sınıf kompartimana bindirilir. Koruma fikri özünde tehdidi gerektirir. Malum, seveni çok olanın düşmanı da boldur. Koruma nadir olan, güncel olmayan, miyadını doldurup işgalıyesini ödeyemeyen içindir. Nesli tükeneni koruyamayanın nesli tükenmezken, korumayı korkutmaktan başka koruma yolu bulamaz kolluk güçlerinin alengirli elleri. Kağıt üzerinde kerhen kollar geçmişin kolunu kanadını aferin budalası bürokrasi...





Zamana direnen İstanbul evleri ▲

Yeniden üretilmeyecek kadim bir mekânın en dokunaklı yüzeyi, yani gerçek belleği en çok ellenen yeridir. Korunması gerektiğinde, o artık derisi soyulup tekrar tekrar boyanan bedendir. Kendi etini Karakuş'a yedirten Er Töştük¹ gibi, ihyası için yaşayacağı her döneme derisini, bazen etini hatta kemiğini yedirendir. Her yeni müşterisi için yüzündeki anıları silen konsomatris gibi makyajını tazeleyendir.

Ma'ruz-ı çâker-i kemîneleri² artarken, azalıyor eskiden yeniyken artık eskimiş yapılar. Vakt-i zamanında tavanına kundaklar asılan konaklar kundaklanmadan evvel, ahali Fatih'den Harbiye'ye göçerken mahallesi dekor olmuştur artık Yeşilçam'a. Gurbet kuşları³ konmuş, filmler renklendikçe de mahalleli rantçı müteahhitlere kafa tutmuş, seyirciyi güldürerek kötü adamları kovmuş. Gırgır⁴ evlerin tozunu alırken, Sulukule'de çekilen Gırgır'ı filmleri İstanbul Manifaturacılar Çarşısı'nda birer plak, kaset prodüksiyonu konusu olmuş.

Mîrim, ne olmuş böyle mîrî arazilere?⁵ Mülkiyeti önce Mülkiyelilerin, sonra Türkiyelilerin miydi yoksa? Dârübedâyî'de⁶ Lüküs Hayat'ı⁷ izleyen enayiler kiracıyken "Şişli'de bir apartıman"da⁸, yoksulluğu fırsata çevirenler kamu arazilerini çevirip çevirip mesken bellemiş. Kasabalı, köylü ve göçmenlerin zoraki misafiri olduğu köşkler dünyalık için yıkılmış. Boğaz tokluğuna çalışan Sultan'lar⁹, Çiçek Abbas'lar Boğaz tepelerini, kenar mahalleleri mesken tutmuş. Vergiden muaf işportacılar, üstlerine başlarına, çoluk çocuklarına bir gecede ev kondurmuş. Toprak analarının arazisini, Devlet babalarının malını belediyelerden oy karşılığı almış, zamâne emlak zengini olmuşlar. Yaşadıkları hayatları oynayanlar, doğdukları yerlere uğramamışlar. Kaderlerine küstürdüklerini mülkleriyle banşıtıp kiralamış, sosyeteye zıplamışlar. Nikahlarının cüzdani, dünyalıklarının tapusu, övünerek bitirdikleri hayat mekteplerinin diploması olmamış. Onlar artık içlerinden çıktıklarının saraysız sultanları, veliahtsız krallarıymış.

Kamondo Merdivenleri, İstanbul Galata ►

¹ Türk mitolojisinde bir destan

² Osmanlı bürokratik yazışmalarının başlangıcında kullanılan bir kalıp

³ Orhan Kemal'in aynı isimli romanından sinemaya uyarlanmış 1964 tarihli bir Halit Refiğ filmi. İstanbul'a göç etmiş bir ailenin öyküsü anlatılır.

⁴ Yayın hayatına 1972'de başlamış ve Türkiye'nin en çok satmış mizah dergisi

⁵ Osmanlı Devleti'nde mülkiyeti devlete ait olup tasarruf hakkı kullananlara devredilmiş arazi

⁶ 1914 yılında kurulan ve halen İstanbul Şehir Tiyatroları adıyla varlığını sürdüren sanat kurumu

⁷ 1933 yılında Cemal Reşit Rey tarafından bestelenmiş bu operette modernleşen toplumun yozlaşması anlatılır.

⁸ Lüküs Hayat şarkısından bir alıntı

⁹ Yönetmenliğini Kartal Tibet'in yaptığı ve başrolünü Türkan Şoray'ın oynadığı 1978 tarihli filmde geçeköndü insanların hikayesi anlatılmaktadır.





İstanbul ▲

Sultansız saraylarla, saraysız sultanların ahenginde silüetlenmiş bir şehir yıldır yıldır yanarken mahallenin çocukları arasında kavga başlamış. Öncelikler iskambil kağıtları gibi tersyüz devrilmiş çocukların yüzüne. Kimi güvenceyi kutsayıp mektepleri gözüne kestirmiş, kimisi de kendine hak gördüğünü kutsal bellemiş. Okullardaki yarış atları, Sultanahmet'teki Hipodromun¹⁰ yerini bilmezlermiş ama hipopotamı sirklerde izlerlermiş. Boş buldukça doldurmuşlar hesaplanamayanı. Kaçak elektrik faturaları sorgulanmamış, pavyonda gelen hesaplar kadar.

Anlamının doğu olduğunu biliyormuşçasına Anadolu, şu doğunun batısını da görelim diyenler, almış İstanbul'da soluğu. Ölçülemezler ölümüne ölçü birimi olunca, kantarın topuzu kaçmış bu ülkede. Herkes kendi İstanbul'unu anlatmış ve her yer İstanbul'a dönmüş. Hele şu terastan seyredelim şu şehri diyenler, çekme kattan başka bir şey göremez olmuş. İnsanlar çekmeceye dolmuş çoraplar gibi dolmuş apartmanlara. Herkes başını sokmuş ama ayaklar dışarıda kalmış. Yollarla, köprülerle bağlanmışlar. Bağını, bahçesini satanlar elektro bağlama eşliğinde o asfalt bağlarda düğüm olmuşlar. İskender Gordion düğümünü nasıl kestiye, köprülerle kesilmiş trafiğin düğümleri. Kesildikçe, başları daha da göğermiş petrol

bağımlılarının. Kullanamayacakları arabalar aldırılmış insanlara, ekranlarda çığırtkanlık yapıla yapıla.

Bilâd-ı Selâse¹¹ ile Dersaadet'ten¹² geriye kalan, yemiş yutmuş onu, kocaman olmuş. İyi ki vaktinde o ecnebiler gelmiş de, İstanbul'u bol bol resmetmişler. Şimdilerde yaşanmamış tarihler idealize edilirken, dünya gözüyle görülmeyecek hayallerin resimlerini çekmişler. Tarihi eser üretecek bir organize tesis henüz üretilmese de, aktörsüz düşlerin sahneleri hayallere düşmüş. Boğaziçi manzaralı film jenerikleri seyircisine "ge/gel" derken bu şehre sessizce, Yeşilçam'ın dilsiz dublajlı yıldızları özendirmiş halkı hak edilmemiş zenginliğe özensizce.

Üretemediğini kullanmanın, halihazır tarihi yemenin keyfiyeti varken, ne gerek var aynaya bakıp söylenmeye. Hülâsa, edepsiz ilim topal bırakılıp dillendirilirse, nasıl olsa dillendirilir Yeni Cami'nin önünde. Devir hep aynı devir, lâkin şu arzu tramvayını durdursak da, biraz sağımıza solumuza, en çok da altımızdakilere baksak. Başımızı iki elimizin arasına, içimize de biraz nefes alsak, durduğumuzda düşmekten korkmayarak. Binlerce yıldır tabakalaşmış bu şehri, bir çırpıda yıkip yapmasak. Telaşla yaşayanların tabutlarına düşen talaştan ibret alsak. Kendimizden başkalarına da iyi baksak...■

¹⁰ Su aygırı

¹¹ Üç belde anlamına gelen bu kalıp Eyüp, Galata ve Üsküdar'ı tanımlamaktadır.

¹² Saadet kapısı anlamına gelen ve sur içi İstanbul'unu tanımlayan kalıp



Emniyettepe Mah. Petunya Sk.
No:6-8/34060 Eyüp-İstanbul

Telefon +90 212 343 95 26
Fax +90 212 247 13 22

www.akelsanelektronik.com.tr
E-mail info@akelsanelektronik.com.tr



ŞEHİRDE NELER OLUYOR?

Şehir, modern toplumların inşa ettiği bir sistemdir. İbn Haldun'un dediği gibi; "Bilinmelidir ki insan topluluklarının hallerinin başkalığı ve değişikliği onların geçimlerini sağlayış tarzlarına bağlıdır." İşte bu sebeple şehirde geçim köyden/kırsaldan farklıdır. Aynı zamanda şehir farklı insanları bir araya getirmiştir. Bu çeşitlilik ise kültürel etkinliklerin şehirlerde gelişmesini sağlamıştır. Ve yine İbn Haldun'a göre şehir, medeniyetin (umran) doğduğu, geliştiği, bütün insanlığı yararlandırmak için genişleyip yayıldığı, aynı zamanda şekillendiği, somutlaştığı yerdir. Medeniyet ve kültürün merkezi olan şehirler ilmi birikimin gelişmesinde en önemli katkıyı sağlamaktadır.

Bizde şehrin bize sağladığı imkanlardan daha güzel istifade edebilmek adına her sayıda sizlere dergimizin dosya konusuna da uygun olarak; kitap, film, sempozyum, belgesel gezilecek yer, müzik gibi başlıklarda haberler ve öneriler sunacağız. Bu amaçlarla başladığımız yazı dizimizin ilkinde sizlere,

- Şehri anlamak için okunması gereken kitaplar başlığı için Bir Şehir Kurmak kitabını seçtik.
- Medeniyet kavramını tarihsel bir perspektifle ele alabilmek adına Batıya Doğru Akan Nehir belgeselini tanıttık.
- Şehrin atmosferini hissetmek isterseniz gezmeniz gereken yerlerin ilkinde Üsküdar'da bulunan Atik Valide külliyesini ve tarihini anlattık.
- Eğer tarih ve medeniyet hakkında daha fazla araştırma yapmak isterseniz diye İslam Tarih Sanat ve Kültürü Araştırma Merkezi Kütüphanesi'ni ziyaret etmenizi önerdik.
- Son başlığımızda ise hem geçtiğimiz dönemlerde yapılan kültürel faaliyetlerde dikkatimizi çekenleri hem de gelecekte yapılacak olan faaliyetlerden seçtiklerimizi size aktarmaya çalıştık. Köşemize hoş geldiniz. İyi okumalar!

Bir Şehir Kurmak; Turgut Cansever ile Konuşmalar



Bir Şehir Kurmak Turgut Cansever'le Konuşmalar

Hazırlayanlar
Aynur Can
Mahmut Doğan

163 Sayfa

Birinci Basım Kasım 2015

Medeniyet, bir kültürün kendi anlam/değer dünyası içinde ürettiği ve somut çıktılarla kendini gösteren bir yaşam formudur. İşte bu formun en önemli çıktısı hiç şüphesiz mimardır. Mimarî kelimesi “uzun ömürlü olmak, ömrünü uzatmak” olarak bilinmektedir. Turgut Cansever'in deyiimiyle “Mimarî, insanın çevresini biçimlendirme çabasının ürünüdür”.

Turgut Cansever daima “İslam toplumundaki her ferdin güzel bir evde yaşaması gerekmektedir” görüşünü savunmuştur. Ayrıca “Şehrin varlık özelliklerinin, en üst amacında yaşayan neslin olduğu kadar gelecek nesillerin de manevi kültürel hayatının, idrak ve davranış tercihlerinin en üst düzeyde gelişmesini sağlamak ve düzenlemek” olarak görmektedir. İslam dinindeki “insanı, dünyayı güzelleştirmekle mükellef yaratık” ilkesini benimseyen Cansever mimaride de daima güzeli arayan, onun uğruna koşan olmuştur.

“Bir şehir, aynı zamanda gelecek nesillere de ait olacaktır. Gelecek nesillere de ait olacak şehrin, gelecek nesillerin sahipleneceği ortak amaçlara, inançlara, dine, ahlaka, davranış tarzlarına hizmet eder olması lazımdır. O zaman buna tekabül eden bir biçim ifadelerine (mimari çözümlmeye) ihtiyaç vardır.” Bu sözler ile Turgut Cansever “her zaman geçerli” bir ortak yapı biçimi aramaktadır. Ayrıca “En zengin insanın eviyle en basit insanın evinin mahiyet itibarıyla, tamamen farklılaşmayacak bir yapıya sahip olmasını sağlayacak teknolojik ve kültürel değerler ile ilkeleri mahallelerimizin, şehirlerimizin mimarisine kazandırmamız gerekiyor” sözleri ile bu düşüncesini de açıklamaktadır.

İşte bu amaçlar ile bundan yaklaşık yirmi yıl önce 1997-1998 yıllarında “Şehir Yönetim Düşüncesi” başlığıyla gerçekleşen sekiz seminerin/dersin çözümlenmesiyle konuşma ve tartışma metinlerinden bu kitap ortaya çıkmıştır. “Bir Şehir Kurmak; Turgut Cansever'le Konuşmalar” isimli eserdeki sekiz seminer/ders şu şekildedir; Şehirleşme Meselesinin Başlangıç Noktası: İnsan ve Zihniyet, Ev ve Mahallenin Kurulması ve Yönetimi, Şehirlerde Fiziki ve Sosyal Örgütlenme, Sağlıklı Şehirler Kurmak ve Korumak, Şehir ve Bölge Planlama, Güzelli Sevgisi ve Estetik, İmar Uygulamaları ve Sorunları, Diyarbakır Suriçi Eylam Planı Ön Raporu Üzerine olmak üzere ek olarak hocanın Diyarbakır Suriçi Eylem Planı ilk kez bu kitapta yayınlandı.

“Modern Türkiye kendine özgü ev tipini ve şehir biçimlenmesini oluşturabilmiş midir? Türk kamu idare sistemini merkezi niteliği, şehirleşme serüvenimizde ne gibi sorunlara yol açmıştır? Yeni şehirler hangi kriterler doğrultusunda kurulmalı, şehirler nasıl yönetilmelidir? Halkın bu yönetime doğrudan katılımını sağlamak mümkün müdür?” sorularına cevap arayan bu kitap Türkiye'nin yeniden yapılanması ve yapılanmanın nasıl yönetileceği üzerine bir seminerler serisidir.

Turgut Cansever Kimdir?

1920'de Antalya'da doğdu. 1946'da İstanbul Güzel Sanatlar Akademisi Yüksek Mimarlık Bölümü'nü bitirdi. 1946'da İstanbul Üniversitesi Edebiyat Fakültesi Sanat Tarihi Bölümü'nde doktorasını tamamladı. 1957'de İstanbul Belediyesi'nin planlama çalışmalarını yürüttü. 1960'da doçent oldu. 1983'te Mekke Üniversitesi'nde eğitim programını hazırlayan kurumun danışmanı olarak çalıştı, aynı yıl Ağa Han Mimarlık Ödülü için jüri üyesi seçildi. Çeşitli alanlardaki tasarım ve uygulamalarında modern mimarlığın sorunlarına tarihi, çevresel ve kültürel değerlere ağırlık vererek yaklaştı. Ankara'daki Türk Tarih Kurumu Binası, Bodrum'daki Ertegün Evi (1980) ve Demir Turizm Kompleksi (1992) ile üç kez Ağa Han Mimarlık Ödülü'ne layık görülmesinin yanı sıra, çeşitli ulusal ve uluslararası yarışmalarda dereceler aldı.



Su ile Beraber Akan Medeniyetlerin Belgeseli



İnsanlar tarih boyunca yaşam şartlarını daha iyi hale getirebilmek adına topluluklar kurmuş, yasaları, düzeni, ideolojileri ve medeniyetleri geliştirmişlerdir. Bunun için de coğrafi ve iklimsel olarak en uygun bölgeleri seçmeye çalışmışlardır. Böylece büyük medeniyetler, içinden iki büyük nehir geçen Mezopotamya'da kurulmuş

ve batıya doğru akarak tüm dünyaya yayılmışlardır. İşte bu serüvenin nasıl başladığını, nasıl geliştiğini ve tarih boyunca 'medeniyetlerin anlatılmamış hikayesini' ve bizi biz yapan değerlerin hikayesini öğrenmek isterseniz başvurmanız gereken belgesel Batıya Doğru Akan Nehir serisidir. 'Bir küresel uygarlık hikayesi' alt

başlığıyla ve on sekiz farklı konuya dair bölümleriyle ekranlarımıza gelen belgesel, ilk olarak TRT Belgesel kanalında yayınlanmış, şimdi ise internet üzerinden ulaşılabilir durumda ve meraklılarını bekliyor.

İnsanlığın başlangıcından itibaren kurulan medeniyetlerin, inançların, kültürlerin hikayelerini, arkeolojik kazılarda bulunan ilginç materyalleri, sırları çözülen tarihi yapıları, günümüz dünyasına etki eden olayları ve düşünce akımlarını Prof. Dr. Bekir Karlıağa, Tarihçi Bettany Hugges, Göbeklitepe kazı başkanı Prof. Dr. Klaus Schmidt, Arkeolog Dr. ShahinaFarid, Prof. Dr. İhsan Fazlıoğlu, Prof. Dr. Ekmeleddin İhsanoğlu ve o dönemde Başbakan olan Recep Tayyip Erdoğan da dahil olmak üzere pek çok alanında uzman konuşmacıların yorumlarıyla dinleyebilirsiniz. İyi seyirler!

İnsanın Mekanla Dertleştiği Yer: Atik Valide Külliyesi



Mekan ile insan arasındaki metafiziksel bağlantı insanoğlu yaratıldığı günden itibaren vardır. Zaman ile pekişen bu bağ, mimari üzerine yansımış ve toplumun değer yargılarına göre değişen yapılar topluluğunu oluşturmuştur. Günümüzden geçmişe doğru bütüncül bir perspektiften mimari eserlere baktığımızda açıkça değişen değer yargılarımızı görebiliriz. Ancak şehir silüetimizin yüzlerce yıl geçse de dimdik ayakta duran bazı eserlerini göz ardı etmemiz mümkün değildir. Nitekim Atik Valide Sultan Külliyesi, yıllara ve modernizme meydan okuyan duruşu ile Toptaşı semtinde her ezan vakti dostlarını karşılayan döneminin değer yargısını en ince ayrıntısına kadar yansıtan bir eser olarak bu konuda önemli bir örnek teşkil etmektedir.

“İftardan önce gittim Atik-Valde semtine,
Kaç def'a geçtiğim bu sokaklar, bugün yine,
Sessizdiler.”

- Yahya Kemal Beyatlı

Atik Valide Sultan Külliyesi, 1570-1579 tarihleri arasında III. Murad'ın annesi III. Selimin eşi Nurbânû Vâlide Sultan için Mimar Sinan tarafından yapılmıştır. Külliye; cami, medrese, tekke, sıbyan mektebi, dârülhadis, dârülkurrâ, imaret ve hamam bölümlerinden oluşmaktadır. Külliye'nin merkezinde ise cami -medrese yapısının bulunması dönemin insanının ilime verdiği önemi yansıtmaktadır. Mimar Sinan'ın diğer eserlerinde de olduğu gibi bu yapı da dışarıdan bütün müteviziliği, sadeliği ve vakur duruşu ile sizi karşılarken içerisindeki ruha tesir eden atmosferi ile herkesi kendine hayran bırakmaktadır. Caminin duvarlarında estetik bir bütünlük sağlamak amacıyla Mimar Sinan'ın birçok eserinde kullandığı küfeki taşı kullanılmıştır. Kubbe ve tonozların yapımında ise beyaz mermerin ihtişamından yararlanılmıştır. Külliye'nin cami kısmındaki varaklarda bulunan altıgen işlemeler ise malzemenin sadece maddi olarak değil manevi olarak da değerlendirildiğini göstermektedir. Bu değerlendirmenin temeli insan ile maddenin menşeinin ortak olduğu görüşüne dayanmaktadır. Böylece eserin basit bir beton yığını olması önlenmiş, insan ile yapı arasında doğal bir bağ kurulması sağlanmıştır. Bunların yanı sıra, külliye İznik çinisinin en meşhur olduğu dönemde yapılmış ve bu eserde de eşsiz çini örneklerine sık sık rastlanılmaktadır.

Atik Valide Sultan Külliyesinin bazı bölümleri yıllar içerisinde farklı amaçlarda kullanılmıştır. Örneğin, imarethane ve darüşşifa bölümleri Nizam-ı Cedid, Sekban-ı Cihadiyye ve Asakir-i Nizamiyye askerlerinin kışlası, akıl hastanesi ve Tekel Yaprak Tütün Bakım Atölyesi olmuş, Darüşşifa bölümü Üsküdar İmam Hatip Lisesi ve daha sonrasında Vakıflar Genel Müdürlüğü'ne bağlı Fatih Sultan Mehmet Vakıf Üniversitesi'ne tahsis edilmiş, darülhadis-darülkurra grubu ise yakın bir geçmişe kadar Toptaşı Cezaevi olarak kullanılmıştır.

Her mimari eserin yapılışının altında yatan bir hikaye olduğu gibi bu tarihi külliye'nin de bir hikayesi bulunmaktadır. Rivayete göre Valide Sultan olan Nurbanu Sultan her yemekten sonra ekmek kırntılarını avucunun içinde biriktirirdi. Büyük Osmanlı Sultanı bir padişahın annesi olan Nurbanu Sultana bu durumu yakıştırmayan Gelini Safiye Sultan haremdeki cariyelerinde Nurbanu Sultana gülmeleri neticesinde durumu eşi 3. Murad'a anlatmıştır. 3. Murad sorunu çözmek için annesi ile bir yemek düzenlemiş ve dikkatle onu izlemiştir. Nurbanu Sultan bu yemekte de avucunda ekmek kırntılarını biriktirmiştir. Gördüklerine çok hiddetlenen 3. Murad yemeğin sonunda annesinden avucunu açmasını istemiş lakin Nurbanu Sultan açmamakta diretmıştır. 3. Murad'ın ısrarlarıyla Nurbanu Sultan avucunu açtığında ise elindeki ekmek kırntıları birer küçük beyaz incilere dönüşmüştür. Yaşanan bu mucizevi olay neticesinden annesini zorladığından dolayı büyük üzüntü duyan 3. Murad sefer öncesi annesinden helallik almak için ona ne istediğini sormuştur. Nurbanu Sultan ise Atik Valide Sultan Külliyesi'nin yapılması istemiş, yer olarak da rüzgara bıraktığı eşarbinin takıldığı ağacın bulunduğu yer seçmiştir.



İşte böyle manidar bir hikayeye ve eşsiz mimari özelliklere sahip Atik Valide Sultan Külliyesi günümüze kadar sahip olduğu kimliğini koruyarak gelebilmiş, yıllara meydan okumuştur. Bir dönem zamanının kolera hastalığına deva olmak için hastane olarak kullanılmış türlü ölümlere şahit olmuştur. Yine bir dönem hapishane olmuş, Nazım Hikmet, Necip Fazıl, Nihal Atsız, Yılmaz Güney gibi birçok büyük şair, yazar ve sanatçıyı ağırlamıştır. Her ne şekilde olursa olsun hayatımızın merkezindeki eşsiz yapı, hepimize bir bir yıllarla nasıl mücadele edeceğimizi öğretmektedir. Atik Valide Sultan Camii de içimizde hangi dünya yaşanırsa yaşansın dimdik durmamız gerektiğini göstermektedir.

Sayfalar Arasında; IRCICA Kütüphanesi



Kütüphane şehrin “yaşayan” tarafıdır. Geçmiş, bugün ve gelecek orada yaşar. Geçmişten alınan bilgilerle gelecek tasavvur edilir. Bu sebepten insan hayatının her evresine hitap eder kütüphane. İnsan bu velûd hazineyi belli vakitlerde ziyaret etmeli ki tozlu yapraklardan yaşam sihri bulaşsın eteklerine. Bu sihrin eteklerinize bulaşıp sizi hazineye götüreceği yerlerden birisi de İstanbul Yıldız Sarayı’nın bahçesindeki İslam Tarih Sanat ve Kültürü Araştırma Merkezi Kütüphanesi’dir. 1980 yılında kurulan kütüphane uzman kadrosuyla birlikte dünyanın her yerinden araştırmacıya ev sahipliği yapmaktadır. Sarayın Çit Kasn’nda bulunan kütüphanede süreli yayınlar, nadir eserler ve bazı özel dermeler bulunmakla birlikte; Silahhane binasında ise kitaplar, arşiv mal-

zemeleri ve kitap dışı yayınlar bulunmaktadır. Kütüphanenin dermesi içerisinde İslam medeniyetiyle ilgili tarih, coğrafya, bilim, sanat, din, felsefe gibi konularda kaynak eserler mevcuttur. 65 bin kitap ve nadir eser hazinesine sahip kütüphane süreli yayın, harita ve kütüphane arşivinin yanı sıra el yazmaları, slaytlar, ses ve görüntü kasetleri, CD’ler, mikrofilm gibi 400 bini geçkin materyal, beş kilometreyi aşan uzunluğa sahip raflarda yer almaktadır. 140 farklı dilde yayından oluşan dermede; Türkçe, Arapça, İngilizce, Farsça’nın yanı sıra Swahili gibi az bilinen dillerde de kaynaklar bulunmaktadır.

IRCICA kütüphanesi Kur’ân-ı Kerim’in ilk Latince tercüme gibi matbu nadir eserlere de ev sahipliği yapmaktadır. Kütüphane-

nin var olan dermesi her geçen satın alma, değişim ve bağış yoluyla genişlemekte ve uluslararası kurumlarla eşzamanlı iletişim halindedir. Yeni teknolojileri yakından takip eden kütüphane, katalogunu çevrimiçi olarak sunmaktadır. IRCICA Farabi Sayısal Kütüphanesi ile Osmanlı salnamelerinde internet üzerinden kelime taraması yapabilir ve kaynakları doküman olarak talep edebilirsiniz. Kendi sahasında ülkemizin ve İslam dünyasının itibarlı, önder ve örnek kuruluşlarından olmayı ilke edinen kütüphane, Pazar günleri hariç her gün 09.00-17.00 arası hizmet vermektedir. Bu etkileyici atmosferde ders çalışmak ve araştırma yapmak isterseniz siz de IRCICA kütüphanesini ziyaret etmelisiniz.

V. Osmanlı İstanbulu Sempozyumu



Osmanlı döneminden günümüze miras kalmış, bizlerden de torunlarımıza miras olan ve birçok devlete başkentlik yapmış büyüğü şehir İstanbul. Sayısız şairin, diplomatın, toplumun hayran kaldığı Osmanlı İstanbul'unu anlamak, anımsamak ve gelişimine araştırmalarla katkı sağlamak gayesiyle çalışmalar yapılmaktadır.

İstanbul 29 Mayıs Üniversitesi 2013 yılından beri Osmanlı Devleti zamanındaki İstanbul hakkında sempozyum düzenlemektedir. Sempozyum İstanbul'un fethi, önemi, fiziki gelişimi ve sanatın yanı sıra İstanbul'un metropol olarak Dünya tarihindeki yerine de kapsayan geniş bir konu yelpazesine sahip.



2013 yılında yapılan ilk sempozyumda İstanbul'da İlim ve Kültür Hayatı(15. , 16. yy), Fatih, Bellini ve Rönesans, Osmanlı İstanbul'unda Yahudi Matbaası ve Basılan Bazı Önemli Eserler, Osmanlı İstanbul'unun Müziği, Odessa Bilim Kütüphanelerindeki 18. ve 19. yüzyıllara Ait İstanbul Tasvirleri gibi birçok farklı ve önemli konularda konuşmalar yapılmıştır. Kapanış oturumlarında ise Hatıralarla İstanbul, Yaşayan İstanbul, Edebiyatçıların Gözüyle İstanbul gibi konular ele alınmıştır.

Bu yılda 19-21 Mayıs 2017 tarihlerinde 29 Mayıs Üniversitesi Altunizade Yerleşkesi'nde gerçekleşen sempozyuma önceki yıllar gibi ülke içi ve ülke dışından birçok eğitimci katılım sağladı.

Beşincisi yapılan sempozyumun önceki yılların bildirileri makale halinde 4 ayrı kitap yayınlandı ve tanıtımı yapılmıştır. Ayrıca internet sayfasında da PDF şeklinde eklenmiştir.

www.osmanliistanbulu.org

Uluslararası Taşköprülüzâde Sempozyumu



Taşköprülüzâde XVI. yüzyılda yaşamış Osmanlı âlimlerindendir. Devrinde felsefi-kelâmî, matematik, astronomi, dini ilimler âlimlerini okumuş ve Osmanlı düşünce geleneğinde önemli bir yere sahip olmuştur. Öyle ki XVI. yüzyıl Osmanlı düşüncesi, nazarî ilimlerde Taşköprülüzâde tarafından temsil edilir. Müderrislik ve kadılık görevlerinde bulunmuştur.

XVI. asırda nazarî ilimlerde tartışılan konuların özelliği varlık metafiziğidir. Bu konudaki mevcut sınırlara Taşköprülüzâde ulaşmıştır. el-Vucûdu'l-aynî fî vucûdi'z-zihnî eseri bu alanda yazdığı klasik Osmanlı düşüncesi eseridir.

"Düşünmek yola çıkmaktır"

Taşköprülüzâde'nin düşünce dünyasını farklı boyutlarıyla ele alıp değerlendirmek gayesiyle 18-20 Kasım 2016 tarihleri arasında bir sempozyum düzenlendi. İstanbul Medeniyet Üniversitesi önderliğinde İLEM ve İSTEV ortaklığıyla üç yıllık bir çalışma ve yirmiden fazla kişinin tercüme katkılarıyla Taşköprülüzâde'nin yirmi bir ciltlik eseri Türkçe'ye kazandırılmıştır.



Sempozyumda XVI. yüzyıl Osmanlı dünyasına genel bir bakış konusuyla açılan oturum Taşköprülüzâde'nin evren, kozmoloji, dil bilimleri ve felsefe, bilimler, mantık gibi başlıklar çerçevesinde on oturum olarak gerçekleşmiştir. Bu sayede ulusal ve uluslararası bilim camiasında tanıtılmış ve katkıları tartışılmıştır.

Çevirisi yapılan eserlere ulaşmak için
<http://taskopruluzade.org/>

Prof. Dr. Saadettin Ökten ile Şehir ve Medeniyet Sohbeti

Tekder (Teknik Elemanlar Deneği)'in 2017'nin ilk gününde düzenlediği üye tanışma toplantısının konuğu olan Prof. Dr. Saadettin Ökten şehir ve medeniyet algımız üzerine sohbet tadında bir konuşma yaptı. Konuşmasında insanın mekanla olan bağını vurgulayan Ökten'nin konuşmasından aldığımız notlar şöyle

“Şehir tabiatla bulunmaz. Şehri insanlar inşa eder, dönüştürür ve muhafaza eder. Örneğin, Bağdat İslam medeniyetinin kurduğu bir şehirdir. New York ise Amerika tarafından kurulmuş bir şehirdir. İstanbul'u dönüştürülen bir şehir olarak ele alabiliriz. Önce Bizans'ın başkenti olarak dönüştürülmüş daha sonra ise Osmanlı Devleti'nin başkentine dönüştürülmüştür. Günümüzde ise dönüştürilmeye devam etmektedir. Muhafaza edilen şehirler içinse Avrupa şehirlerini örnek olarak verebiliriz.

Canlıların iki çeşit eylemi vardır. Biri içgüdüsel eylemler, diğeri ise iradi eylemler. Şehir kurmak insanların iradi eylemleri dahilindedir. Toplumun neye ihtiyacı varsa, neye göre yaşamak istiyorsa şehirler de öyle kurulur. Şehir kurmak ilk önce inşa işidir. Fakat her inşa faaliyeti imar değildir. İnşanın imar olması için şehre belli bir anlam verilmelidir.

Şehir aynı zamanda kimlik sahibidir. Yaşadığınız şehrin kimliği sizin kimliğinize uymuyorsa şehir size kendi kimliğini giydirebilir. İslam medeniyetinin şehir kimliği algısında ise önemli olan dört kavram vardır. Bunlardan ilki edep kavramıdır. Yani Müslüman, inşa faaliyetini gerçekleştirirken yaptığı eylemin kendisine tanımlanan İslam ahlakına uygun olup olmadığını düşünmek zorundadır. İkinci ilke ise vahdet ilkesidir. İnşa malzemelerimizin temeli de insanın temeli de topraktır. Yani kendimize nasıl bakıyorsak bize emanet edilene de aynı şekilde bakmalıyız. Mimar Sinan bu şekilde bakabildiği için Süleymaniye Camii'ni yapabilmiştir. Diğer ilke ise nispet ilkesidir. Yaratılmış alemde bulunan fiziksel bir ölçüt vardır ve bu ölçütü değiştirebilme yetkisi sadece insana verilmiştir. Bu da beraberinde insanın imtihanını getirir. Eğer fiziksel anlamda nispeti bozarsak hem içsel hem de aşkın dengemizi kaybederiz. Dikkat etmemiz gereken son ilke ise iktifa ilkesi, yani yaşayan tüm canlıların minimum enerji prensibine göre yaşamalarıdır. İmar faaliyetlerimizde de insanın ihtiyacı olan kadar seçmeli ve buna göre terkip etmeliyiz ki buna göre üslubumuz oluşsun. İmar faaliyetlerimiz sonucunda fiziksel, içsel ve aşkın dengemizi korumaya dikkat edelim.”

Şehre hoşça bakalım ve hoşça bakılacak şehirler inşa edelim temennisiyle sözlerine son veren Saadettin Ökten çoğu mimar ve mühendislerden oluşan dinleyicilerinin ufuklarını genişletti.



Akif Emre

Hamit Kardaş

Haberiyat Haber Sitesi Yazı İşleri Müdürü

Fotoğraflar: Dursun Çiçek



Türkiye'nin en önemli gazeteci, yazar ve düşünürlerinden Akif Emre 23 Mayıs 2017 Salı günü genç denebilecek bir yaşta, 60 yaşında vefat etti. Üzerinde aylardır çalıştığı haberiya.com isimli haber ve analiz sitesini açalı 15 gün olmuştu ve burası ile ilgili önemli projeleri vardı.

Akif Emre, 1970'lerden itibaren Türkiye'deki Müslüman camianın okuyan ve yazan kesimi üzerinde önemli bir yer edinmişti. Akabe, İnsan, Klasik ve Küre gibi yayınevleri; Yeni Devir ve Yeni Şafak gazeteleri ile Umran ve İslam başta olmak üzere birçok dergide çalıştı, yazılar yayımladı. Yazdıklarını pek fazla kitap haline getirmese de dergi ve gazetelerde yazdıkları bir araya getirilse hacimli bir külliyat olur.

Emre, olaylara sahih bakışıyla da önümüzü görmemizi sağladı. En büyük gayesi, mazlum Müslüman coğrafyaların sesini Türkiye kamuoyuna duyurmaktı. Keşmir, Arakan, Kudüs ve Doğu Türkistan onun hayatında önemli bir yer tutuyordu ve buradaki meseleleri Türkiye kamuoyuna duyurmak için çırpınıp durdu. Müslüman coğrafyalardaki sadece katliamları değil, oradaki halkların hayat tarzını, sevinçlerini, geleneklerini ve üzüntülerini de bize duyurmak istedi. İnsan Yayınları'nda çalışırken editörlüğünü yaptığı Müslüman Halklar Ansiklopedisi, dokuz yıl boyunca genel yayın yönetmenliğini yaptığı Dünya Bülteni internet sitesi ve kuruluşundan sadece 15 gün sonra vefat ettiği haberiya.com bu çabalarının bir sonucudur.

Akif Hoca, rüzgara göre yön değiştiren biri değildi. Hiç sapmadığı ilkeleri ve taviz vermediği hassasiyetleri vardı. Bu çerçevede bildiklerini yazmaktan sakınmadı ancak bunu yaparken kimseyi kırmadı, nezaketten hiç uzaklaşmadı. Eleştirilerinde isim vermekten özellikle kaçındı, fikir ve eylemleri eleştirdi.

Gündelik olaylardan, mefkuremize katkı sağlamayacak her eylemden uzak durdu ve görmezden geldi. haberiya.com'un açılışı sırasında kaleme aldığı manifestosunda *"Farkımız, biraz da herkese önemli olduğu telkin edilen her bilginin haber olmadığını göstermek; yani yayınladıklarımız kadar yayınlamadıklarımızın da önemli olduğunu göstermek"* diyerek haber olarak gösterilen her şeyin aslında haber olmadığını belirtiyordu.





Dünya Bülteni'nde beraber çalıştığımız yıllarda Abant Platformu ve Türkçe Olimpiyatları gibi etkinliklerle ilgili hiçbir haber yapmamıza izin vermedi. Diğer yayın organlarında büyükçe görülen ve büyük ilgiyle karşılanan haberlerin bizde yer almamasının gerekçesini 15 Temmuz darbe kalkışmasından sonra anlayabildik ve Akif Bey'in ne kadar uzak görüşlü olduğunu yeniden anladık.

Nitekim Dünya Bülteni'nde beraber çalıştığımız yıllarda Abant Platformu ve Türkçe Olimpiyatları gibi etkinliklerle ilgili hiçbir haber yapmamıza izin vermedi. Diğer yayın organlarında büyükçe görülen ve büyük ilgiyle karşılanan haberlerin bizde yer almamasının gerekçesini 15 Temmuz darbe kalkışmasından sonra anlayabildik ve Akif Bey'in ne kadar uzak görüşlü olduğunu yeniden anladık.

Akif Emre, birçok konuda yol gösterici oldu, biz talebelerine her zaman temel kaynaklar başta olmak üzere okumamızı tavsiye etti. Son yıllarda arttırdığım hatırat

okumalarında bana yol gösterdi. Bazen kitap tavsiye etti, bazen evinden kitap getirip okumamı istedi. Yeni Şafak'ta ilk yazdığı köşe yazısının başlığı da "Ne okuyorsan osun" şeklindeydi.

Altı yıl birlikte çalıştığımız Akif Emre, 23 Mayıs günü ofise geldikten 10 dakika sonra geçirdiği kalp krizi sonucu vefat etti. Geride birçok üniversitede akademisyenlik yapan, medya kuruluşlarında gazeteci olarak çalışan talebeler ve binlerce köşe yazısı ile makale bıraktı.

Allah cennetinde buluştursun. ■





ON AIR

TEKDER
ile
*Teknik
Gündem*

Her Perşembe
Saat
09.00-10.00

MORAL
FM



TEKNİK
ELEMANLAR
DERNEĞİ
İSTANBUL İL BAŞKANLIĞI

M A I N T E N A N C E
E Q U I P M E N T
R E P A I R
H A R D W O R K I N G
D E S I G N
A O V E R H A U L
S A F E T Y
E N G I N E E R I N G
F A C I L I T Y
T E C H N O L O G Y
T R A I N I N G
L A N D I N G
C O M P O N E N T

Keyword of the MRO